
留学生住宅総合補償(留補償) 年次報告

令和3(2021)年度



公益財団法人 日本国際教育支援協会
Japan Educational Exchanges and Services

目 次

| | | |
|------|-------------------|----|
| I. | 協力校 | 3 |
| 1. | 協力校数（地区別） | 3 |
| 2. | 協力校数の推移（学種別） | 3 |
| II. | 加入状況 | 4 |
| 1. | 学種別加入者数 | 4 |
| 2. | 新規加入者数の推移（加入期間別） | 4 |
| 3. | 国籍別新規加入者数 | 4 |
| 4. | 所属学校の地区別新規加入者数 | 4 |
| III. | 事故状況 | 5 |
| 1. | 保険事故状況 | 5 |
| (1) | 年度別保険金支払状況 | 5 |
| (2) | 保険金支払一覧 | 6 |
| 2. | 基金事故状況 | 9 |
| (1) | 年度別補償金支払状況 | 9 |
| (2) | 補償金支払一覧 | 10 |
| IV. | 収支状況<留学生住宅総合補償会計> | 13 |
| V. | 協力校一覧 | 14 |

はじめに

留学生住宅総合補償は、外国人留学生が民間宿舎へ入居するにあたり、保証人を探す困難さと保証人の精神的・経済的負担を軽減し、民間宿舎等への円滑な入居を支援することを目的とした補償制度です。

留学生が借戸室の失火等で家主等に対して法律上の損害賠償をしなければならない場合、また家賃の未払い等により連帯保証人が家主から保証債務の履行請求を受けて支払った場合に補償が行われます。

本報告は、留学生住宅総合補償における令和3年度中の加入や保険金・補償金の支払状況についてとりまとめたものです。各種情報を留学生への支援・指導にお役立ていただければ幸いです。

<用語の定義>

・協力校とは

学校等（日本国内の大学、短期大学、高等専門学校、専修学校専門課程（専門学校）及び法務大臣の告示をもって定められた日本語教育機関）に在籍する留学生に留学生住宅総合補償の加入を行わせるため、留学生住宅総合補償協力校約款を承諾した上で所定の申請を行い、本協会が加入を承認した学校等

・保険事故とは

本補償海外旅行保険部分で保険会社が被保険者（留学生）等へ補償する留学生賠償責任及び傷害後遺障害保険対象の事故

・基金事故とは

滞納家賃や原状回復費を連帯保証人が留学生に代わって支払った際に本協会が連帯保証人に補償した事故

・地区の内訳

各地区下表の都道府県

| | |
|-----|-------------------------------------|
| 北海道 | 北海道 |
| 東北 | 青森県、岩手県、宮城県、秋田県、山形県、福島県 |
| 関東 | 茨城県、栃木県、群馬県、埼玉県、千葉県、東京都、神奈川県 |
| 中部 | 新潟県、富山県、石川県、福井県、山梨県、長野県、岐阜県、静岡県、愛知県 |
| 近畿 | 三重県、滋賀県、京都府、大阪府、兵庫県、奈良県、和歌山県 |
| 中国 | 鳥取県、島根県、岡山県、広島県、山口県 |
| 四国 | 徳島県、香川県、愛媛県、高知県 |
| 九州 | 福岡県、佐賀県、長崎県、熊本県、大分県、宮崎県、鹿児島県、沖縄県 |

I. 協力校

1. 協力校数(地区別)

| 学校種別 | | 北海道 | 東北 | 関東 | 中部 | 近畿 | 中国 | 四国 | 九州 | 計 |
|---------|-------|--------|-------|-------|-------|--------|--------|--------|-------|-----|
| 国立 | 大学 | 7 | 7 | 21 | 16 | 14 | 5 | 5 | 11 | 86 |
| | 短大 | 0 | 0 | 0 | 0 | 0 | 0 | 0 | 0 | 0 |
| | 高専 | 1 | 1 | 2 | 7 | 1 | 4 | 4 | 4 | 24 |
| | 計 | 8 | 8 | 23 | 23 | 15 | 9 | 9 | 15 | 110 |
| 公立 | 大学 | 2 | 5 | 6 | 14 | 8 | 10 | 2 | 8 | 55 |
| | 短大 | 0 | 1 | 0 | 0 | 0 | 0 | 0 | 1 | 2 |
| | 高専 | 0 | 0 | 0 | 0 | 0 | 0 | 0 | 0 | 0 |
| | 計 | 2 | 6 | 6 | 14 | 8 | 10 | 2 | 9 | 57 |
| 私立 | 大学 | 13 | 16 | 125 | 56 | 74 | 23 | 6 | 41 | 354 |
| | 短大 | 2 | 4 | 16 | 13 | 18 | 7 | 5 | 17 | 82 |
| | 高専 | 0 | 0 | 0 | 0 | 0 | 0 | 0 | 0 | 0 |
| | 計 | 15 | 20 | 141 | 69 | 92 | 30 | 11 | 58 | 436 |
| 計 | 大学 | 22 | 28 | 152 | 86 | 96 | 38 | 13 | 60 | 495 |
| | 短大 | 2 | 5 | 16 | 13 | 18 | 7 | 5 | 18 | 84 |
| | 高専 | 1 | 1 | 2 | 7 | 1 | 4 | 4 | 4 | 24 |
| | 計 | 25 | 34 | 170 | 106 | 115 | 49 | 22 | 82 | 603 |
| 専門学校 | 21 | 8 | 81 | 42 | 33 | 10 | 2 | 15 | 212 | |
| 日本語教育機関 | 2 | 1 | 59 | 22 | 16 | 3 | 0 | 15 | 118 | |
| その他* | 0 | 0 | 2 | 0 | 1 | 0 | 0 | 0 | 3 | |
| 総計 | 48 | 43 | 312 | 170 | 165 | 62 | 24 | 112 | 936 | |
| 前年度 | 49 | 43 | 315 | 171 | 170 | 61 | 24 | 112 | 945 | |
| 対前年度比 | 98.0% | 100.0% | 99.0% | 99.4% | 97.1% | 101.6% | 100.0% | 100.0% | 99.0% | |

2. 協力校数の推移(学種別)

| 年度 | 大学 | 短大 | 高専 | 専門学校 | 日本語教育機関 | その他* | 計 |
|------------|-----|----|----|------|---------|------|-----|
| 平成10(1998) | 57 | 10 | 1 | - | - | 0 | 68 |
| 平成11(1999) | 161 | 23 | 4 | - | - | 0 | 188 |
| 平成12(2000) | 216 | 35 | 4 | 11 | - | 2 | 268 |
| 平成13(2001) | 257 | 47 | 6 | 25 | - | 2 | 337 |
| 平成14(2002) | 304 | 67 | 7 | 40 | 58 | 2 | 478 |
| 平成15(2003) | 331 | 80 | 7 | 59 | 70 | 2 | 549 |
| 平成16(2004) | 349 | 82 | 7 | 67 | 81 | 2 | 588 |
| 平成17(2005) | 357 | 87 | 7 | 74 | 88 | 2 | 615 |
| 平成18(2006) | 368 | 78 | 7 | 83 | 91 | 2 | 629 |
| 平成19(2007) | 382 | 82 | 8 | 88 | 96 | 2 | 658 |
| 平成20(2008) | 403 | 84 | 8 | 99 | 97 | 2 | 693 |
| 平成21(2009) | 416 | 84 | 10 | 106 | 98 | 2 | 716 |
| 平成22(2010) | 432 | 85 | 13 | 114 | 99 | 3 | 746 |
| 平成23(2011) | 454 | 87 | 18 | 131 | 106 | 3 | 799 |
| 平成24(2012) | 461 | 88 | 19 | 134 | 108 | 3 | 813 |
| 平成25(2013) | 470 | 89 | 21 | 142 | 112 | 3 | 837 |
| 平成26(2014) | 474 | 90 | 22 | 158 | 112 | 3 | 859 |
| 平成27(2015) | 477 | 90 | 23 | 164 | 112 | 3 | 869 |
| 平成28(2016) | 481 | 93 | 24 | 185 | 112 | 3 | 898 |
| 平成29(2017) | 485 | 93 | 24 | 198 | 112 | 3 | 915 |
| 平成30(2018) | 490 | 90 | 24 | 206 | 118 | 3 | 931 |
| 令和元(2019) | 492 | 91 | 24 | 210 | 118 | 3 | 938 |
| 令和2(2020) | 496 | 89 | 24 | 213 | 120 | 3 | 945 |
| 令和3(2021) | 495 | 84 | 24 | 212 | 118 | 3 | 936 |

*日本学生支援機構の日本語教育センター及び国連大学

Ⅱ. 加入状況

1. 学種別加入者数

| 学校種別 | | 加入者数(人) | |
|---------|----|---------|--------|
| | | 新規 | 有効* |
| 国立 | 大学 | 3,913 | 5,131 |
| | 短大 | 0 | 0 |
| | 高専 | 2 | 2 |
| | 計 | 3,915 | 5,133 |
| 公立 | 大学 | 269 | 360 |
| | 短大 | 0 | 0 |
| | 高専 | 0 | 0 |
| | 計 | 269 | 360 |
| 私立 | 大学 | 1,354 | 2,110 |
| | 短大 | 24 | 51 |
| | 高専 | 0 | 0 |
| | 計 | 1,378 | 2,161 |
| 計 | 大学 | 5,536 | 7,601 |
| | 短大 | 24 | 51 |
| | 高専 | 2 | 2 |
| | 計 | 5,562 | 7,654 |
| 専門学校 | | 141 | 165 |
| 日本語教育機関 | | 177 | 211 |
| 総計 | | 5,880 | 8,030 |
| 前年度 | | 7,949 | 10,769 |
| 対前年度比 | | 74.0% | 74.6% |

*令和4年3月末時点で有効な契約を持つ加入者

2. 新規加入者数の推移(加入期間別)

| 年度 | 新規加入者数(人) | | | |
|------------|-----------|---------|---------|---------|
| | 半年間 | 1年間 | 2年間 | 合計 |
| 平成10(1998) | - | 3 | 0 | 3 |
| 平成11(1999) | - | 681 | 368 | 1,049 |
| 平成12(2000) | - | 1,363 | 705 | 2,068 |
| 平成13(2001) | - | 2,737 | 1,490 | 4,227 |
| 平成14(2002) | - | 4,802 | 2,410 | 7,212 |
| 平成15(2003) | - | 4,882 | 3,214 | 8,096 |
| 平成16(2004) | - | 5,324 | 3,754 | 9,078 |
| 平成17(2005) | - | 5,603 | 4,659 | 10,262 |
| 平成18(2006) | - | 5,715 | 5,001 | 10,716 |
| 平成19(2007) | - | 5,328 | 4,854 | 10,182 |
| 平成20(2008) | - | 6,616 | 6,658 | 13,274 |
| 平成21(2009) | - | 7,967 | 9,081 | 17,048 |
| 平成22(2010) | - | 7,759 | 7,494 | 15,253 |
| 平成23(2011) | 25 | 8,002 | 7,026 | 15,053 |
| 平成24(2012) | 443 | 8,098 | 7,058 | 15,599 |
| 平成25(2013) | 543 | 8,274 | 6,895 | 15,712 |
| 平成26(2014) | 638 | 8,659 | 6,846 | 16,143 |
| 平成27(2015) | 696 | 9,013 | 6,885 | 16,594 |
| 平成28(2016) | 907 | 9,145 | 7,055 | 17,107 |
| 平成29(2017) | 1,060 | 8,630 | 7,098 | 16,788 |
| 平成30(2018) | 1,112 | 7,442 | 6,320 | 14,874 |
| 令和元(2019) | 1,035 | 6,227 | 5,265 | 12,527 |
| 令和2(2020) | 918 | 3,100 | 3,931 | 7,949 |
| 令和3(2021) | 925 | 2,604 | 2,351 | 5,880 |
| 累計 | 8,302 | 137,974 | 116,418 | 262,694 |

3. 国籍別新規加入者数

| 国・地域 | 人数(人) | 割合 |
|---------|-------|--------|
| 中国 | 2,972 | 50.5% |
| ベトナム | 455 | 7.7% |
| 韓国 | 381 | 6.5% |
| マレーシア | 289 | 4.9% |
| インドネシア | 260 | 4.4% |
| ネパール | 167 | 2.8% |
| タイ | 138 | 2.3% |
| バングラデシュ | 124 | 2.1% |
| モンゴル | 117 | 2.0% |
| スリランカ | 103 | 1.8% |
| 台湾 | 91 | 1.5% |
| インド | 78 | 1.3% |
| その他 | 705 | 12.2% |
| 計 | 5,880 | 100.0% |

4. 所属学校の地区別新規加入者数

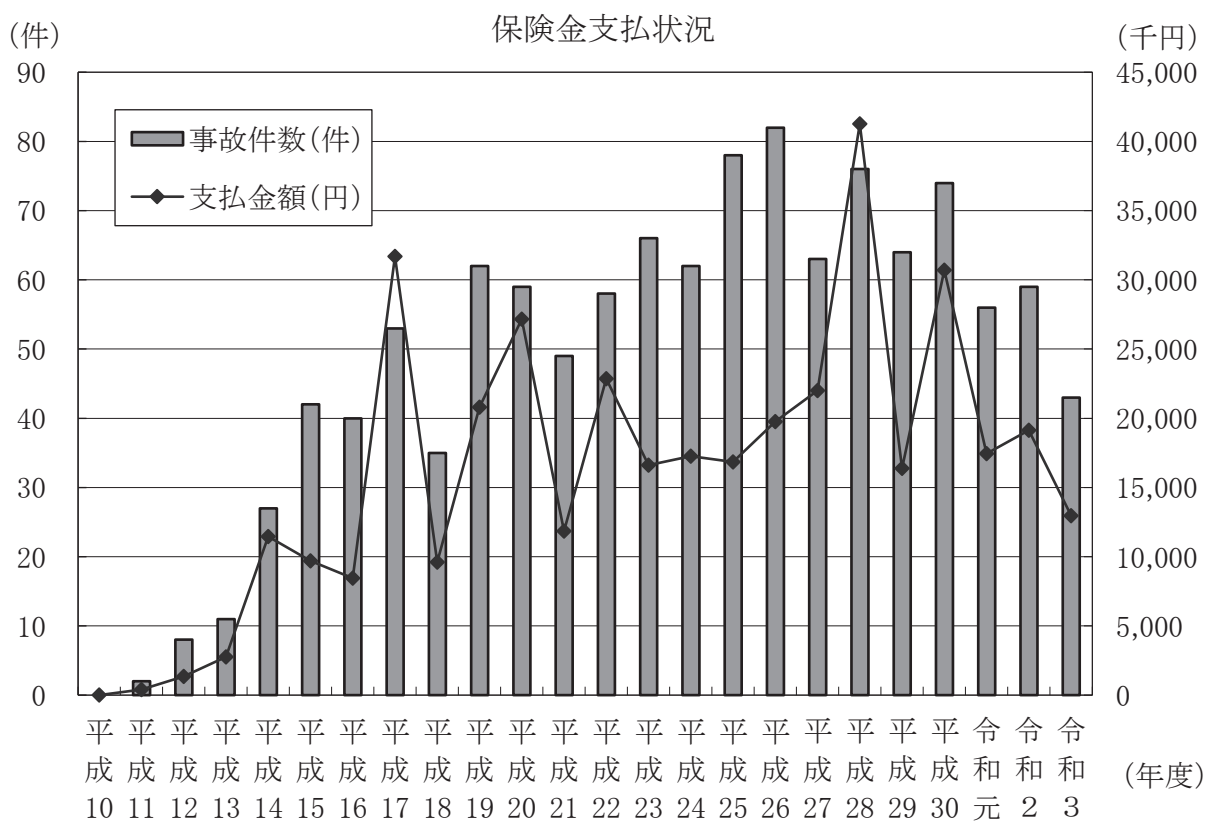
| 地区 | 人数(人) |
|-----|-------|
| 北海道 | 178 |
| 東北 | 878 |
| 関東 | 1,175 |
| 中部 | 1,362 |
| 近畿 | 460 |
| 中国 | 480 |
| 四国 | 141 |
| 九州 | 1206 |
| 計 | 5,880 |

Ⅲ. 事故状況

1. 保険事故状況

(1) 年度別保険金支払状況

| 年度 | 事故件数(件) | 支払金額(円) |
|------------|---------|-------------|
| 平成10(1998) | 0 | 0 |
| 平成11(1999) | 2 | 402,571 |
| 平成12(2000) | 8 | 1,361,010 |
| 平成13(2001) | 11 | 2,763,066 |
| 平成14(2002) | 27 | 11,450,617 |
| 平成15(2003) | 42 | 9,707,834 |
| 平成16(2004) | 40 | 8,456,662 |
| 平成17(2005) | 53 | 31,683,505 |
| 平成18(2006) | 35 | 9,610,764 |
| 平成19(2007) | 62 | 20,805,591 |
| 平成20(2008) | 59 | 27,154,225 |
| 平成21(2009) | 49 | 11,856,530 |
| 平成22(2010) | 58 | 22,857,377 |
| 平成23(2011) | 66 | 16,615,037 |
| 平成24(2012) | 62 | 17,264,894 |
| 平成25(2013) | 78 | 16,842,665 |
| 平成26(2014) | 82 | 19,762,876 |
| 平成27(2015) | 63 | 22,001,616 |
| 平成28(2016) | 76 | 41,262,912 |
| 平成29(2017) | 64 | 16,381,341 |
| 平成30(2018) | 74 | 30,689,616 |
| 令和元(2019) | 56 | 17,452,715 |
| 令和2(2020) | 59 | 19,140,813 |
| 令和3(2021) | 43 | 12,959,865 |
| 合計 | 1,169 | 388,484,102 |
| 平均 | 49 | 16,186,838 |



(2) 保険金支払一覧

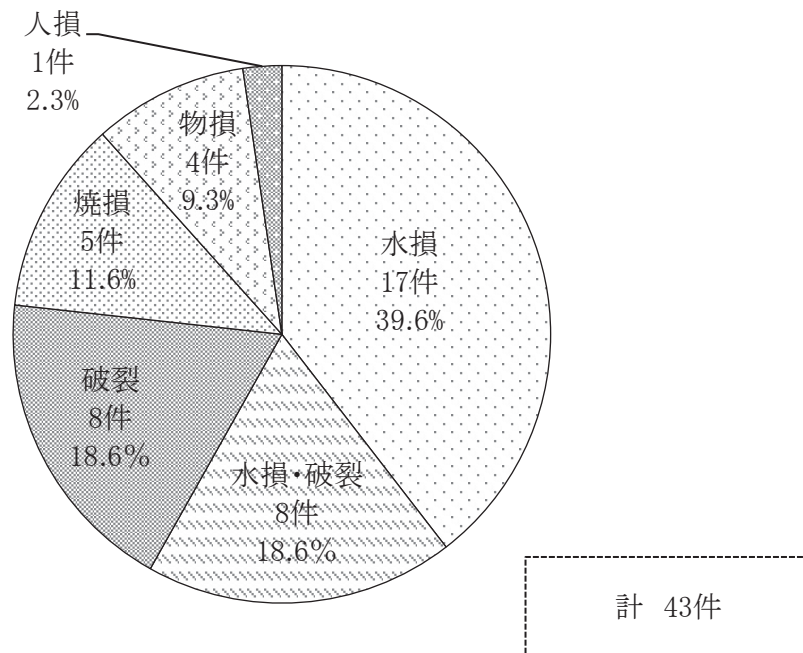
| No. | 地区 | 事故内容 | 事故種別 | 支払額(円) |
|-----|-----|------------------------------------|-------|-----------|
| 1 | 北海道 | 凍結による水道管の破裂及び自室の水損 | 水損・破裂 | 1,236,620 |
| 2 | 北海道 | 凍結による水道管の破裂及び階下への水損 | 水損・破裂 | 212,030 |
| 3 | 北海道 | 凍結による水栓及び混合栓の破裂 | 水損・破裂 | 83,270 |
| 4 | 北海道 | 調理中の失火による自室の焼損 | 焼損 | 238,810 |
| 5 | 東北 | 凍結による給湯器の破裂 | 破裂 | 121,000 |
| 6 | 東北 | 凍結による給湯器の破裂及び自室の水損 | 水損・破裂 | 129,030 |
| 7 | 東北 | 凍結による水道管の破裂 | 破裂 | 43,560 |
| 8 | 東北 | 凍結による水道管の破裂及び階下への水損 | 水損・破裂 | 104,940 |
| 9 | 東北 | 凍結による風呂釜の破裂 | 破裂 | 75,625 |
| 10 | 東北 | 凍結による風呂釜内部の破裂および水損 | 水損・破裂 | 24,970 |
| 11 | 東北 | 凍結によるバランス釜の破裂 | 破裂 | 66,550 |
| 12 | 東北 | 凍結による蛇口パッキンの破裂及び自室の水損 | 水損・破裂 | 15,158 |
| 13 | 東北 | 洗濯機接続不良による階下への水損 | 水損 | 304,436 |
| 14 | 東北 | 洗濯機接続不良による階下への水損 | 水損 | 118,169 |
| 15 | 東北 | 洗濯機排水ホース外れによる階下への水損 | 水損 | 257,937 |
| 16 | 東北 | 洗濯機排水ホース外れによる階下への水損 | 水損 | 165,781 |
| 17 | 東北 | 洗濯機排水ホース外れによる階下への水損 | 水損 | 113,190 |
| 18 | 東北 | 洗濯機排水ホース外れによる階下への水損 | 水損 | 82,500 |
| 19 | 東北 | 洗濯機排水ホース外れによる階下への水損 | 水損 | 66,033 |
| 20 | 東北 | 洗濯機排水ホース外れによる自室の水損 | 水損 | 73,700 |
| 21 | 東北 | 洗濯機排水ホース外れによる階下への水損 | 水損 | 30,800 |
| 22 | 東北 | 洗濯機に洗濯物を詰め過ぎて洗濯槽から水が溢れたことによる階下への水損 | 水損 | 40,040 |
| 23 | 東北 | 調理中の失火による自室とマンション共用部の焼損 | 焼損 | 1,956,603 |

| No. | 地区 | 事故内容 | 事故種別 | 支払額(円) |
|-----|----|----------------------------------|-------|-----------|
| 24 | 東北 | 自転車で一時停止せず交差点に進入、バイクと衝突し損傷 | 物損 | 1,043,658 |
| 25 | 関東 | 凍結による水道管の破裂 | 破裂 | 53,931 |
| 26 | 関東 | 洗濯機排水ホース外れによる階下への水損 | 水損 | 111,310 |
| 27 | 関東 | エアコンからの漏水による自室の水損 | 水損 | 107,800 |
| 28 | 関東 | 居室窓際に置いていた醤油瓶を落下させ駐車場の車を損傷 | 物損 | 217,866 |
| 29 | 中部 | 凍結による給湯器の損壊 | 破裂 | 185,086 |
| 30 | 中部 | 凍結による給湯器の破裂及び自室の水損 | 水損・破裂 | 55,000 |
| 31 | 中部 | 凍結による水道管の破裂 | 破裂 | 8,800 |
| 32 | 中部 | 洗濯機の排水管閉め忘れたまま使用したことによる水損 | 水損 | 88,000 |
| 33 | 中部 | 自転車走行中に車と衝突したことによる車体への損傷 | 物損 | 5,159 |
| 34 | 近畿 | 凍結による給湯器の破裂 | 破裂 | 89,650 |
| 35 | 近畿 | 洗濯機接続不良による自室の水損 | 水損 | 150,000 |
| 36 | 近畿 | 台所シンク排水管の詰まりによる自室の水損 | 水損 | 192,500 |
| 37 | 中国 | 調理中の失火による自室の焼損 | 焼損 | 443,850 |
| 38 | 中国 | 台所シンク排水口にフライパンを置き、水があふれ自室を水損 | 水損 | 11,000 |
| 39 | 四国 | IHコンロの不具合により就寝中に電源が入ったことによる自室の焼損 | 焼損 | 2,286,557 |
| 40 | 九州 | 洗濯機排水口の詰まりによる階下への水損 | 水損 | 2,103,860 |
| 41 | 九州 | ストーブからの失火による自室の焼損 | 焼損 | 30,800 |
| 42 | 九州 | 自転車走行中に歩行者に接触しけがを負わせた | 人損 | 207,136 |
| 43 | 九州 | アパート共用部の消火器を引っ越しの際に破損 | 物損 | 7,150 |

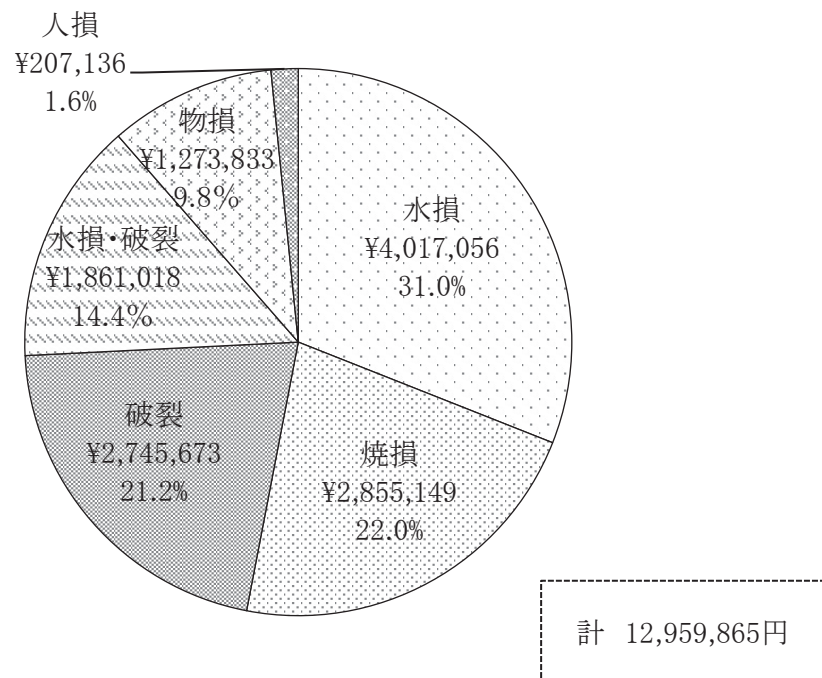
保険金支払額合計 12,959,865円

平均支払額 301,392円

事故種別ごとの事故件数



事故種別ごとの支払保険金額

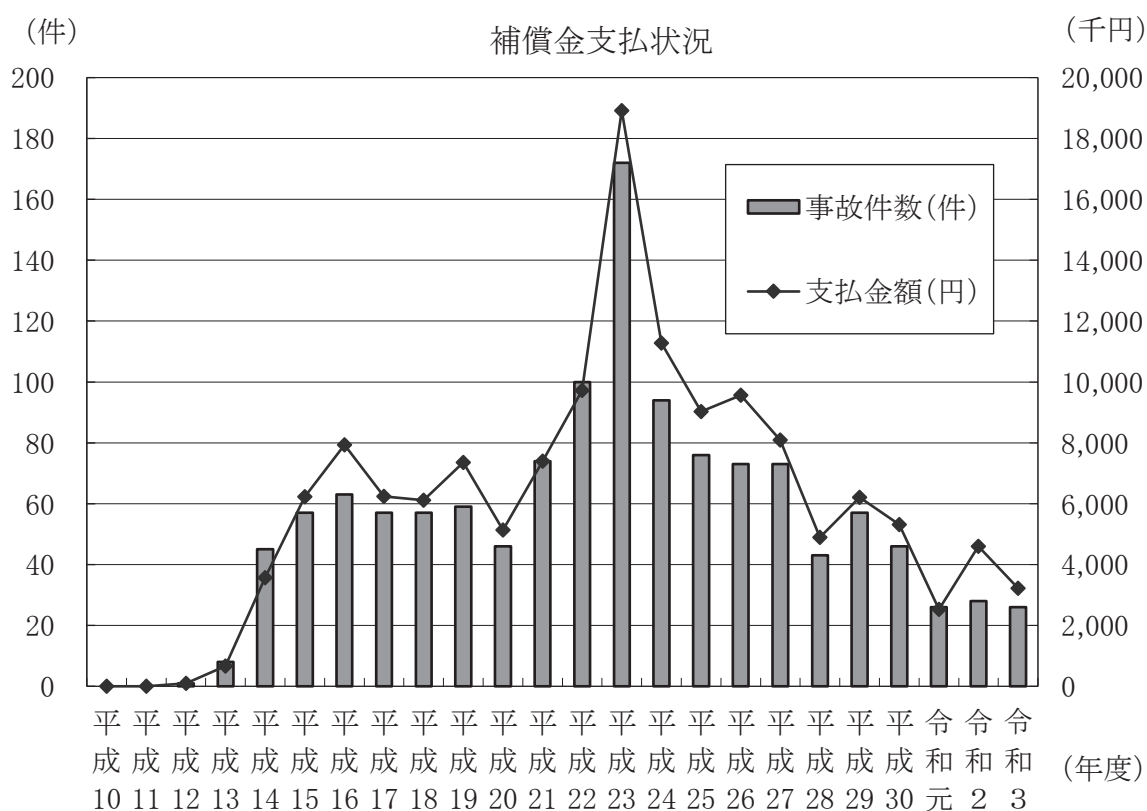


- 事故件数の約42%、支払保険金額の約45%が水損を伴う事故
- 事故件数の約37%、支払保険金額の約36%が破裂を伴う事故
破裂を伴う事故の9件全てが、水道管や給湯器などの凍結による事故

2. 基金事故状況

(1) 年度別補償金支払状況

| 年度 | 事故件数(件) | 支払金額(円) |
|-------------|---------|-------------|
| 平成10 (1998) | 0 | 0 |
| 平成11 (1999) | 0 | 0 |
| 平成12 (2000) | 1 | 94,750 |
| 平成13 (2001) | 8 | 659,692 |
| 平成14 (2002) | 45 | 3,571,343 |
| 平成15 (2003) | 57 | 6,230,419 |
| 平成16 (2004) | 63 | 7,931,650 |
| 平成17 (2005) | 57 | 6,239,816 |
| 平成18 (2006) | 57 | 6,109,082 |
| 平成19 (2007) | 59 | 7,353,039 |
| 平成20 (2008) | 46 | 5,137,085 |
| 平成21 (2009) | 74 | 7,396,010 |
| 平成22 (2010) | 100 | 9,718,664 |
| 平成23 (2011) | 172 | 18,917,223 |
| 平成24 (2012) | 94 | 11,275,001 |
| 平成25 (2013) | 76 | 9,031,272 |
| 平成26 (2014) | 73 | 9,565,779 |
| 平成27 (2015) | 73 | 8,095,096 |
| 平成28 (2016) | 43 | 4,898,156 |
| 平成29 (2017) | 57 | 6,203,307 |
| 平成30 (2018) | 46 | 5,312,669 |
| 令和元 (2019) | 26 | 2,521,825 |
| 令和2 (2020) | 28 | 4,603,205 |
| 令和3 (2021) | 26 | 3,221,156 |
| 合計 | 1,281 | 144,086,239 |
| 平均 | 53 | 6,003,593 |



(2) 補償金支払一覧

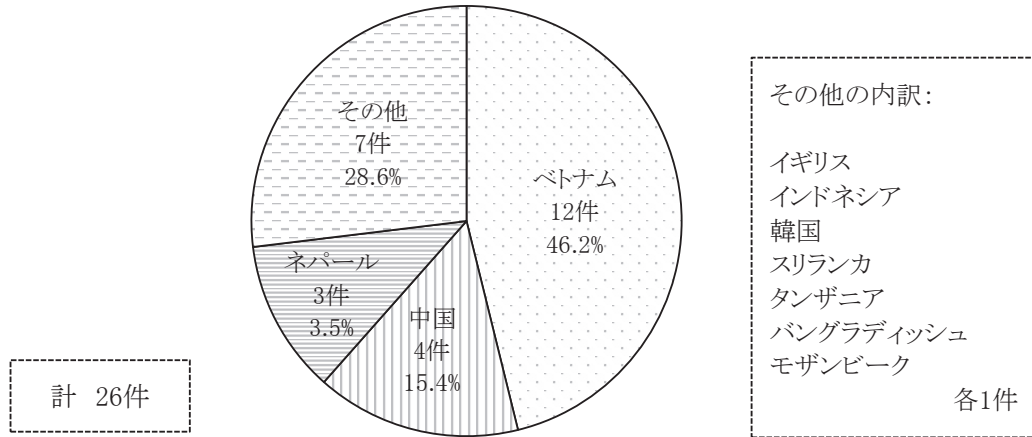
| No. | 地区 | 事故内容 | 支払額(円) |
|-----|-----|--|---------|
| 1 | 北海道 | 12か月家賃滞納のまま行方不明となったため、賃貸借契約の解除を行う | 154,635 |
| 2 | 北海道 | 退去後清算完了しないまま帰国したため、原状回復を行う | 47,300 |
| 3 | 北海道 | 退去後清算完了しないまま帰国したため、原状回復を行う | 16,830 |
| 4 | 北海道 | 退去後清算完了しないまま帰国したため、原状回復を行う | 69,828 |
| 5 | 関東 | 2か月家賃滞納のまま行方不明となったため、賃貸借契約の解除と原状回復を行う | 96,200 |
| 6 | 関東 | 5か月家賃滞納のまま行方不明となったため、賃貸借契約の解除と原状回復を行う 【申請金額内訳 滞納家賃:305,490円 原状回復費:59,510円 合計365,000円】 | 300,000 |
| 7 | 関東 | 1か月家賃滞納のまま行方不明となったため、賃貸借契約の解除と原状回復を行う 【申請金額内訳 滞納家賃:33,810円 原状回復費:266,190円 合計300,000円】 | 300,000 |
| 8 | 関東 | 1か月家賃滞納のまま行方不明となったため、賃貸借契約の解除と原状回復を行う | 78,000 |
| 9 | 関東 | 退去前清算完了しないまま帰国したため、原状回復を行う | 141,000 |
| 10 | 関東 | 退去前清算完了しないまま帰国したため、原状回復を行う | 196,800 |
| 11 | 中部 | 3か月家賃滞納のまま行方不明となったため、賃貸借契約の解除と原状回復を行う | 163,000 |
| 12 | 中部 | 賃借人が借用居室内で自殺したため、賃貸借契約の解除と原状回復を行う | 298,150 |
| 13 | 中国 | 1か月家賃滞納のまま行方不明となったため、賃貸借契約の解除と原状回復を行う | 105,964 |
| 14 | 中国 | 2か月家賃滞納のまま行方不明となったため、賃貸借契約の解除と原状回復を行う | 126,625 |
| 15 | 中国 | 1か月家賃滞納のまま行方不明となったため、賃貸借契約の解除を行う | 26,000 |
| 16 | 中国 | 2か月家賃滞納のまま行方不明となったため、賃貸借契約の解除と原状回復を行う | 110,400 |
| 17 | 中国 | 2か月家賃滞納のまま行方不明となったため、賃貸借契約の解除と原状回復を行う | 293,162 |
| 18 | 中国 | 3か月家賃滞納のまま行方不明となったため、賃貸借契約の解除と原状回復を行う | 175,684 |
| 19 | 中国 | 4か月家賃滞納のまま行方不明となったため、賃貸借契約の解除を行う | 87,500 |
| 20 | 中国 | 退去前清算完了しないまま帰国したため、原状回復を行う | 85,134 |
| 21 | 中国 | 退去前清算完了しないまま行方不明になったため、原状回復を行う | 79,112 |

| No. | 地区 | 事故内容 | 支払額(円) |
|-----|----|---------------------------------------|--------|
| 22 | 中国 | 退去後清算完了しないまま帰国したため、原状回復を行う | 82,500 |
| 23 | 中国 | 退去後清算完了しないまま帰国したため、原状回復を行う | 42,493 |
| 24 | 九州 | 3か月家賃滞納のまま行方不明となったため、賃貸借契約の解除と原状回復を行う | 31,000 |
| 25 | 九州 | 退去後清算完了しないまま帰国したため、原状回復を行う | 14,839 |
| 26 | 九州 | 退去後清算完了しないまま帰国したため、原状回復を行う | 99,000 |

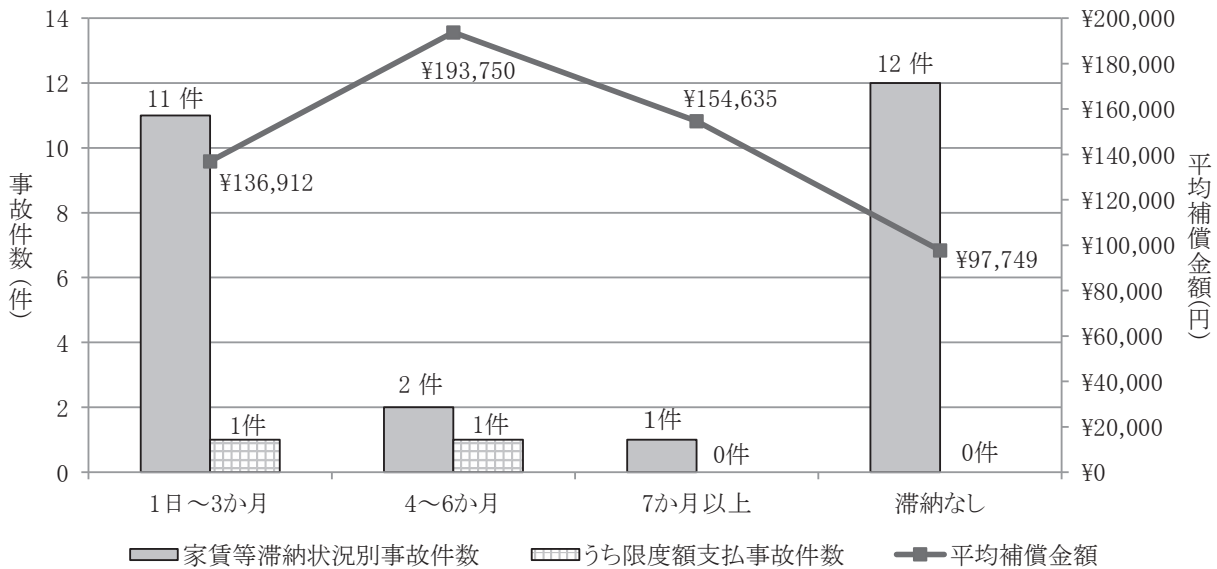
補償金支払額合計 3,221,156円

平均支払額 123,891円

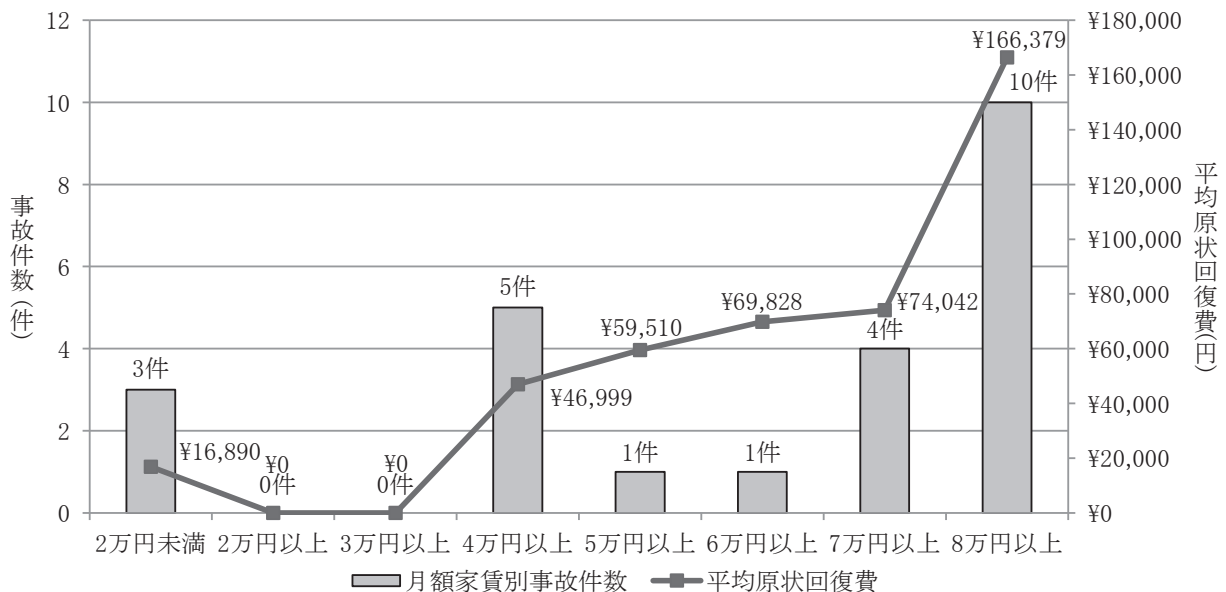
国・地域別事故件数



家賃等滞納状況別事故件数と平均補償金額



家賃別事故件数*と平均原状回復費



*基金事故のうち、原状回復費の補償を行ったもの(24件)

IV. 収支状況＜留学生住宅総合補償会計＞

(令和3年4月1日～令和4年3月31日)

| | |
|--------------|----------------|
| 経常収益 | 21,760,901 円 |
| 特定資産運用益 | 0 円 |
| 事業収益 | |
| 保険取扱手数料収益 | 1,068,311 円 |
| 大学等登録料 | 0 円 |
| 基金加入金等 | 12,456,750 円 |
| 雑収益 | |
| 雑収益 | 710 円 |
| 債務保証損失引当金戻入 | 2,584,560 円 |
| 求償債権償却引当金戻入 | 5,650,570 円 |
| 受取助成金等 | 0 円 |
| 経常費用 | 48,550,249 円 |
| 役職員給与 | 27,304,949 円 |
| 事業費 | 11,043,626 円 |
| 求償債権償却費 | 1,660,351 円 |
| 債務保証損失引当金繰入 | 1,775,520 円 |
| 求償債権償却引当金繰入 | 6,765,803 円 |
| 当期経常増減額 | △ 26,789,348 円 |
| 経常外収益 | 36,280 円 |
| 償却債権回収益 | 0 円 |
| 雑収益 | 36,280 円 |
| 経常外費用 | 0 円 |
| 雑損失 | 0 円 |
| 当期経常外増減額 | 36,280 円 |
| 法人税、事業税及び住民税 | 0 円 |
| 当期一般正味財産増減額 | △26,753,068 円 |

保証人補償基金積立資産

| | |
|-------|---------------|
| 前期末残高 | 62,455,278 円 |
| 当期減少額 | △25,663,073 円 |
| 当期末残高 | 36,792,205 円 |

V. 協力校一覧

国立大学 86校

北海道大学
北海道教育大学
室蘭工業大学
小樽商科大学
帯広畜産大学
北見工業大学
弘前大学
岩手大学
東北大学
宮城教育大学
秋田大学
山形大学
福島大学
茨城大学
宇都宮大学
群馬大学
埼玉大学
千葉大学
東京大学
東京医科歯科大学
東京外国語大学
東京藝術大学
東京工業大学
東京海洋大学
お茶の水女子大学
東京学芸大学
東京農工大学
電気通信大学
一橋大学
横浜国立大学
新潟大学
富山大学
金沢大学
福井大学
山梨大学
信州大学
岐阜大学
静岡大学
名古屋大学
名古屋工業大学
愛知教育大学
三重大学
滋賀大学
京都大学
京都教育大学
京都工芸繊維大学
大阪大学
大阪教育大学
神戸大学

奈良教育大学
奈良女子大学
和歌山大学
鳥取大学
島根大学
岡山大学
広島大学
山口大学
徳島大学
香川大学
愛媛大学
高知大学
九州工業大学
福岡教育大学
九州大学
佐賀大学
長崎大学
熊本大学
大分大学
宮崎大学
鹿児島大学
琉球大学
旭川医科大学
筑波大学
滋賀医科大学
長岡技術科学大学
豊橋技術科学大学
上越教育大学
兵庫教育大学
鳴門教育大学
鹿屋体育大学
総合研究大学院大学
政策研究大学院大学
筑波技術大学
北陸先端科学技術大学院大学
奈良先端科学技術大学院大学
浜松医科大学

公立大学 55校

公立ほこだて未来大学
岩手県立大学
宮城大学
秋田県立大学
会津大学
高崎経済大学
前橋工科大学
群馬県立女子大学
横浜市立大学
富山県立大学
金沢美術工芸大学

福井県立大学
都留文科大学
岐阜薬科大学
静岡県立大学
名古屋市立大学
愛知県立芸術大学
滋賀県立大学
京都市立芸術大学
京都府立大学
京都府立医科大学
大阪公立大学
神戸市外国語大学
岡山県立大学
尾道市立大学
広島市立大学
下関市立大学
山口県立大学
高知県立大学
北九州市立大学
九州歯科大学
福岡女子大学
熊本県立大学
宮崎公立大学
沖縄県立芸術大学
兵庫県立大学
国際教養大学
県立広島大学
石川県立大学
東京都立大学
群馬県立県民健康科学大学
札幌市立大学
長崎県立大学
新潟県立大学
愛知県立大学
福山市立大学
長岡造形大学
長野大学
静岡文化芸術大学
福知山公立大学
公立鳥取環境大学
山陽小野田市立山口東京理科大学
高知工科大学
名桜大学
周南公立大学

私立大学 354校

札幌学院大学
北星学園大学
北海学園大学
北海道科学大学
酪農学園大学
旭川大学
星槎道都大学
北海道情報大学
札幌国際大学
北翔大学
北洋大学
北海道文教大学
育英館大学
青森大学
八戸工業大学
八戸学院大学
岩手医科大学
富士大学
仙台大学
東北学院大学
東北工業大学
宮城学院女子大学
石巻専修大学
尚絅学院大学
東北公益文科大学
東北芸術工科大学
医療創生大学
東日本国際大学
茨城キリスト教大学
流通経済大学
常磐大学
足利大学
作新学院大学
国際医療福祉大学
宇都宮共和大学
文星芸術大学
東京福祉大学
共愛学園前橋国際大学
高崎健康福祉大学
高崎商科大学
尚美学園大学
西武文理大学
十文字学園女子大学
跡見学園女子大学
東京国際大学
城西大学
東邦音楽大学
獨協大学
日本工業大学
文教大学
明海大学
埼玉工業大学
駿河台大学
聖学院大学

| | | | |
|----------|------------|-------------|--------------|
| 文京学院大学 | 武蔵大学 | 富山国際大学 | 成安造形大学 |
| 目白大学 | 東京都市大学 | 金沢星稜大学 | 嵯峨美術大学 |
| 開智国際大学 | 武蔵野音楽大学 | 北陸大学 | 大谷大学 |
| 東京成徳大学 | 明治大学 | 金城大学 | 京都外国語大学 |
| 城西国際大学 | 明治学院大学 | 福井工業大学 | 京都産業大学 |
| 淑徳大学 | 立教大学 | 仁愛大学 | 京都女子大学 |
| 千葉工業大学 | 立正大学 | 山梨学院大学 | 京都薬科大学 |
| 千葉商科大学 | 早稲田大学 | 山梨英和大学 | 京都光華女子大学 |
| 中央学院大学 | 学習院女子大学 | 中京学院大学 | 京都橘大学 |
| 麗澤大学 | 駒沢女子大学 | 岐阜協立大学 | 京都ノートルダム女子大学 |
| 国際武道大学 | 亜細亜大学 | 岐阜女子大学 | 花園大学 |
| 神田外語大学 | 桜美林大学 | 岐阜聖徳学園大学 | 佛教大学 |
| 帝京平成大学 | 国際基督教大学 | 中部学院大学 | 立命館大学 |
| 秀明大学 | 白百合女子大学 | 常葉大学 | 龍谷大学 |
| 東京情報大学 | 津田塾大学 | 静岡理工科大学 | 京都先端科学大学 |
| 聖徳大学 | 帝京大学 | 聖隷クリストファー大学 | 京都芸術大学 |
| 青山学院大学 | 東京経済大学 | 静岡産業大学 | 京都文教大学 |
| 学習院大学 | 東京神学大学 | 星城大学 | 大阪成蹊大学 |
| 北里大学 | 東京造形大学 | 愛知工科大学 | 東大阪大学 |
| 共立女子大学 | 日本獣医生命科学大学 | 名古屋産業大学 | 大阪経済大学 |
| 慶應義塾大学 | 武蔵野大学 | 愛知学院大学 | 大阪工業大学 |
| 工学院大学 | 明星大学 | 愛知工業大学 | 相愛大学 |
| 國學院大學 | 杏林大学 | 椋山女学園大学 | 桃山学院大学 |
| 国士館大学 | 創価大学 | 中京大学 | 摂南大学 |
| 駒澤大学 | 東京工科大学 | 同朋大学 | 桃山学院教育大学 |
| 芝浦工業大学 | 恵泉女学園大学 | 名古屋学院大学 | 大阪音楽大学 |
| 上智大学 | 多摩大学 | 名古屋商科大学 | 大阪芸術大学 |
| 昭和女子大学 | 東京純心大学 | 南山大学 | 大阪産業大学 |
| 女子美術大学 | ものつくり大学 | 日本福祉大学 | 大阪商業大学 |
| 聖心女子大学 | 東京女学館大学 | 名城大学 | 大阪電気通信大学 |
| 清泉女子大学 | 東京富士大学 | 名古屋音楽大学 | 大阪大谷大学 |
| 専修大学 | 神奈川大学 | 豊田工業大学 | 追手門学院大学 |
| 大東文化大学 | 関東学院大学 | 名古屋外国語大学 | 関西大学 |
| 拓殖大学 | フェリス学院大学 | 愛知産業大学 | 関西医科大学 |
| 多摩美術大学 | 横浜商科大学 | 豊橋創造大学 | 関西外国語大学 |
| 中央大学 | 湘南工科大学 | 愛知東邦大学 | 梅花女子大学 |
| 東海大学 | 洗足学園音楽大学 | 人間環境大学 | 阪南大学 |
| 東京家政大学 | 東京工芸大学 | 桜花学園大学 | 大阪経済法科大学 |
| 東京家政学院大学 | 神奈川工科大学 | 愛知大学 | 大阪国際大学 |
| 東京女子大学 | 昭和音楽大学 | 愛知学泉大学 | 大成学院大学 |
| 東京電機大学 | 桐蔭横浜大学 | 中部大学 | 大阪観光大学 |
| 東京農業大学 | 東洋英和女学院大学 | 名古屋芸術大学 | 羽衣国際大学 |
| 東京理科大学 | 長岡大学 | 愛知淑徳大学 | 甲南大学 |
| 東邦大学 | 新潟医療福祉大学 | 名古屋経済大学 | 甲南女子大学 |
| 東洋大学 | 新潟工科大学 | 四日市大学 | 神戸学院大学 |
| 二松學舎大学 | 新潟経営大学 | 皇學館大学 | 神戸女子大学 |
| 日本大学 | 敬和学園大学 | 鈴鹿大学 | 神戸国際大学 |
| 日本女子大学 | 新潟薬科大学 | 長浜バイオ大学 | 芦屋大学 |
| 文化学園大学 | 新潟産業大学 | びわこ成蹊スポーツ大学 | 大手前大学 |
| 法政大学 | 高岡法科大学 | 平安女学院大学 | 関西学院大学 |

甲子園大学
園田学園女子大学
兵庫医科大学
流通科学大学
神戸芸術工科大学
関西国際大学
神戸医療未来大学
帝塚山大学
天理大学
奈良大学
奈良学園大学
中国学園大学
吉備国際大学
岡山商科大学
岡山理科大学
くらしき作陽大学
ノートルダム清心女子大学
就実大学
山陽学園大学
倉敷芸術科学大学
エリザベト音楽大学
広島経済大学
広島修道大学
広島女学院大学
広島国際学院大学
福山大学
広島文化学園大学
広島国際大学
宇部フロンティア大学
梅光学院大学
東亜大学
至誠館大学
四国大学
徳島文理大学
高松大学
松山大学
聖カタリナ大学
松山東雲女子大学
九州共立大学
九州女子大学
九州国際大学
福岡歯科大学
九州産業大学
久留米大学
西南学院大学
西日本工業大学
福岡大学
福岡工業大学
日本経済大学
久留米工業大学

産業医科大学
筑紫学園大学
福岡女学院大学
西南女学院大学
九州情報大学
西九州大学
鎮西学院大学
長崎総合科学大学
活水女子大学
長崎純心大学
長崎国際大学
長崎外国語大学
崇城大学
熊本学園大学
九州ルーテル学院大学
日本文理大学
別府大学
立命館アジア太平洋大学
南九州大学
宮崎産業経営大学
九州保健福祉大学
鹿児島国際大学
第一工業大学
志學館大学
沖縄国際大学
沖縄大学
武蔵野学院大学
京都情報大学院大学
千葉科学大学
日本薬科大学
大阪女学院大学
沖縄キリスト教学院大学
神戸情報大学院大学
筑波学院大学
事業創造大学院大学
文化ファッション大学院大学
グロービス経営大学院大学
環太平洋大学
兵庫医療大学
東京未来大学
びわこ学院大学
東北文教大学
日本映画大学
九州看護福祉大学
兵庫大学
福岡国際医療福祉大学
大和大学
開志専門職大学
金沢学院大学
広島工業大学

公立短期大学 2校

会津大学短期大学部
大分県立芸術文化短期大学

私立短期大学 82校

北翔大学短期大学部
青森明の星短期大学
東北文教大学短期大学部
いわき短期大学
福島学院大学短期大学部
茨城女子短期大学
佐野日本大学短期大学
高崎商科大学短期大学部
埼玉女子短期大学
山村学園短期大学
聖徳大学短期大学部
国際短期大学
女子美術大学短期大学部
帝京大学短期大学
東京家政大学短期大学部
東京立正短期大学
東邦音楽短期大学
日本大学短期大学部
目白大学短期大学部
山野美容芸術短期大学
昭和音楽大学短期大学部
新潟青陵大学短期大学部
新潟工業短期大学
金城大学短期大学部
山梨学院短期大学
信州豊南短期大学
中部学院大学短期大学部
中京学院大学短期大学部
中日本自動車短期大学
豊橋創造大学短期大学部
愛知産業大学短期大学
愛知大学短期大学部
名古屋経営短期大学
愛知江南短期大学
びわこ学院大学短期大学部
鈴鹿大学短期大学部
高田短期大学
京都経済短期大学
池坊短期大学
京都西山短期大学
嵯峨美術短期大学
大阪成蹊短期大学
大阪芸術大学短期大学部
プール学院短期大学
大阪音楽大学短期大学部

大阪国際大学短期大学部
東大阪大学短期大学部
神戸常盤大学短期大学部
神戸教育短期大学
園田学園女子大学短期大学部
奈良佐保短期大学
白鳳短期大学
鳥取短期大学
就実短期大学
中国短期大学
山陽学園短期大学
広島国際学院大学
自動車短期大学部
広島文化学園短期大学
宇部フロンティア大学短期大学部
四国大学短期大学部
高松短期大学
今治明德短期大学
聖カタリナ大学短期大学部
松山東雲短期大学
折尾愛真短期大学
九州女子短期大学
東筑紫短期大学
福岡女子短期大学
純真短期大学
西日本短期大学
九州産業大学造形短期大学部
福岡医療短期大学
佐賀女子短期大学
西九州大学短期大学部
九州龍谷短期大学
中九州短期大学
別府溝部学園短期大学
別府大学短期大学部
南九州短期大学
鹿児島女子短期大学
沖縄キリスト教短期大学
拓殖大学北海道短期大学

国立高等専門学校 24校

苫小牧工業高等専門学校
一関工業高等専門学校
茨城工業高等専門学校
徳山工業高等専門学校
木更津工業高等専門学校
長岡工業高等専門学校
石川工業高等専門学校
福井工業高等専門学校
長野工業高等専門学校
岐阜工業高等専門学校

沼津工業高等専門学校
豊田工業高等専門学校
明石工業高等専門学校
呉工業高等専門学校
広島商船高等専門学校
宇部工業高等専門学校
香川高等専門学校
高知工業高等専門学校
有明工業高等専門学校
久留米工業高等専門学校
熊本高等専門学校
新居浜工業高等専門学校
阿南工業高等専門学校
沖縄工業高等専門学校

専門学校 212 校
(専修学校専門課程)

千葉モードビジネス専門学校
東北外語観光専門学校
お茶の水はりきゅう専門学校
専門学校 神田外語学院
国際デュアルビジネス専門学校
専門学校 中央工学校
東京観光専門学校
東京コミュニケーションアート
専門学校
専門学校 東京スクール・オブ・
ビジネス校
東京スクールオブミュージック
専門学校&ダンス専門学校
専門学校 東京デザイナー学院
専門学校 東京クールジャパン
専門学校 東京ビジュアルアーツ
東京電子専門学校
日本電子専門学校
岩谷学園テクノビジネス専門学校
米山ファッション・ビジネス専門学校
富山情報ビジネス専門学校
専門学校名古屋ウェディング&
フラワー・ビューティ学院
京都コンピュータ学院
ホスピタリティ ツーリズム
専門学校大阪
岡山商科大学専門学校
河原電子ビジネス専門学校
麻生外語観光&製菓専門学校
専修学校 コンピュータ教育学院
修成建設専門学校
文化服装学院
東放学園専門学校

東放学園音響専門学校
専門学校 東京アナウンス学院
東放学園映画専門学校
日本理工情報専門学校
専門学校 東京テクニカルカレッジ
東京工科自動車大学校
清風情報工科学院
大阪総合デザイン専門学校
上田安子服飾専門学校
武蔵野学芸専門学校
京都芸術デザイン専門学校
国際情報ビジネス専門学校
信越情報専門学校
21 ルネサンス学院
大阪 YMCA 国際専門学校
池坊文化学院
専門学校日本デザイナー学院
日本写真芸術専門学校
専門学校東京ビジネス外語カレッジ
専門学校九州テクノカレッジ
大阪情報コンピュータ専門学校
甲府市立甲府商科専門学校
日本コンピュータ専門学校
東京 YMCA 国際ホテル専門学校
横浜システム工学院専門学校
奈良コンピュータ専門学校
専門学校 日本ホテルスクール
専門学校 北九州自動車大学校
専門学校ワールドオペティカル
カレッジ
オリオン IT 専門学校
専門学校倉敷ファッションカレッジ
ホスピタリティ ツーリズム専門学校
北陸ビジネス福祉専門学校
国際経営情報専門学校
横浜経理専門学校
日本工学院専門学校
日本工学院八王子専門学校
プロスペラ学院ビジネス専門学校
YIC 京都工科大学校
尚美ミュージックカレッジ専門学校
神奈川経済専門学校
専門学校 ICS カレッジオブアーツ
ELIC ビジネス&公務員専門学校
成田航空ビジネス専門学校
東京デザイン専門学校
日本モータースポーツ専門学校
大阪校
音響芸術専門学校
安川専門学校ロイモード学院

京都外国語専門学校
中央理美容専門学校
大阪電子専門学校
東京フィルムセンター映画・
俳優専門学校
山野美容専門学校
日本映画学校
名古屋経営会計専門学校
松本衣デザイン専門学校
日本プリンティングアカデミー
日本メディカル福祉専門学校
トライデントデザイン専門学校
東京商科・法科学院専門学校
国際情報経済専門学校
東京ベルエポック製菓調理専門学校
長野平青学園
専門学校読売自動車大学校
読売理工医療福祉専門学校
東京ダンス&アクターズ専門学校
東京テクノロジー
コミュニケーション専門学校
東京ベルエポック美容専門学校
静岡インターナショナル・エア・
リゾート専門学校
専門学校東京工科自動車大学校
世田谷
名古屋コミュニケーションアート
専門学校
長崎柔鍼スポーツ専門学校
埼玉福祉保育医療専門学校
東京バイオテクノロジー専門学校
東海歯科医療専門学校
保育・介護・ビジネス名古屋専門学校
国際ファッションビューティ専門学校
静岡産業技術専門学校
大阪アニメーションカレッジ専門学校
武蔵野栄養専門学校
YMCA 健康福祉専門学校
大阪ブライダル専門学校
仙台コミュニケーションアート
専門学校
丸の内ビジネス専門学校
国際総合健康専門学校
東京福祉専門学校
柏木実業専門学校
北海道ハイテクノロジー専門学校
北海道エコ・動物自然専門学校
東京スポーツ・レクリエーション
専門学校
キクチ眼鏡専門学校

服部栄養専門学校
大阪バイオメディカル専門学校
専門学校ESエンターテインメント東京
専門学校 新潟国際自動車大学校
東京マルチメディア専門学校
神戸電子専門学校
札幌ベルエポック製菓調理専門学校
東京スクールオブミュージック
専門学校渋谷
岡山科学技術専門学校
宮崎情報ビジネス専門学校
東京ブライダル専門学校
国際調理製菓専門学校
関西総合リハビリテーション専門学校
山梨情報専門学校
専門学校アリス学園
赤堀製菓専門学校
北海道トレスメーカー学院
専門学校アートカレッジ神戸
国際ビジネス公務員大学校
YIC 情報ビジネス専門学校
熊本電子ビジネス専門学校
国際ことば学院外国語専門学校
平成医療学園専門学校
国際トラベル・ホテル・
ブライダル専門学校
国際メディカル専門学校
専門学校 日産愛知自動車大学校
新潟工科専門学校
小井手ファッションビューティ
専門学校
専門学校 ESP エンタテインメント
専門学校 日産栃木自動車大学校
NBC 新潟ビジネス専門学校
国際メディカルテクノロジー専門学校
専門学校 国際情報工科大学校
埼玉ベルエポック製菓調理専門学校
京都自動車専門学校
国際アート&デザイン専門学校
国際マルチビジネス専門学校
フェリカ建築&デザイン専門学校
明日香国際ブライダル&ホテル
観光専門学校
コロムビア・ファッション・カレッジ
アジア学院
専門学校 日産愛媛自動車大学校
新潟デザイン専門学校
専門学校湖東カレッジ
浜松未来総合専門学校
国際トータルファッション専門学校

中央情報専門学校
新潟コンピュータ専門学校
こころ医療福祉専門学校
新潟農業・バイオ専門学校
メトロ IT ビジネスカレッジ
専修学校熊本 YMCA 学院
宮崎福祉医療カレッジ
国際音楽エンタテインメント専門学校
専門学校北海道自動車整備大学校
長岡公務員・情報ビジネス専門学校
仙台医療福祉専門学校
岡山服飾ビジネス専門学校
専門学校札幌デザイナー学院
札幌観光ブライダル・製菓専門学校
専門学校札幌マンガ・アニメ学院
専門学校札幌ビジュアルアーツ
北海道どうぶつ・医療専門学校
札幌商工会議所付属専門学校
経専北海道観光専門学校
経専医療事務薬業専門学校
経専北海道どうぶつ専門学校
経専北海道保育専門学校
経専調理製菓専門学校
経専音楽放送芸術専門学校
舞鶴 YMCA 国際福祉専門学校
沖縄ペットワールド専門学校
札幌バルエポック美容専門学校
北海道鍼灸専門学校
富山市立富山ガラス造形研究所
日本 IT ビジネスカレッジ
専門学校北海道福祉・保育大学校
国際製菓専門学校
西東京調理師専門学校
ユマニテクライフデザイン専門学校
専門学校ユマニテク医療福祉大学校
尾道福祉専門学校
聖隷クリストファー大学
介護福祉専門学校
京都 YMCA 国際福祉専門学校
国際自動車・ビューティ専門学校
吉田学園情報ビジネス専門学校
専門学校清水とき・きものアカデミア
田北ビジネス専門学校
専門学校ファースト学園金沢校
長岡看護福祉専門学校
YIC 看護福祉専門学校
日本アニメ・マンガ専門学校
新潟会計ビジネス専門学校
専門学校桑沢デザイン研究所

日本語教育機関 118 校

札幌国際日本語学院
セントメリー日本語学院
専門学校 足利ロコミュニティーカレッジ
NIPPON 語学院
東洋アカデミー日本語学院
YIEA 東京アカデミー
横浜国際教育学院
横浜 YMCA 学院専門学校
翰林日本語学院
ユニタス日本語学校
専門学校長野ビジネス外語カレッジ
長野国際文化学院
東亜学院日本語学校
YMCA 東京日本語学校
国際外語学院
青山国際教育学院 日本語センター
UJS LANGUAGE INSTITUTE
カイ日本語スクール
新宿日本語学校
千駄ヶ谷日本語学校
千駄ヶ谷日本語教育研究所附属
日本語学校
共立財団日語学院
ヨシダ日本語学院
サム教育学院
アジア学生文化協会
東京ワールド外語学院
エヴァグリーンランゲージスクール
東京ギャラクシー日本語学校
オーエルジェイランゲージ
アカデミー
文化外国語専門学校
インターカルト日本語学校
現代外語学院
メロス言語学院
東瀛学院
システム桐葉外語
国書日本語学校
日本東京国際学院
TJ 東京日本語研修所
東方国際学院
自修学館日本語学校
吉祥寺外国語学院
アジア・アフリカ語学院
別科日本語科
国際ことば学院
I.C.NAGOYA
ECC 日本語学院名古屋校
外語学院アドバンスアカデミー

愛知国際学院
名古屋 YWCA 学院日本語学校
京都日本語教育センター
京都日本語学校
京都文化日本語学校
京都コンピュータ学院鴨川校
京都日本語研修センター
日本語センター
専門学校エール学園日本語教育科
大阪 YWCA 専門学校
日中語学専門学院
予備校創学ゼミナール
外国人特別進学コース
神戸 YMCA 学院専門学校
日本語学科
神戸 YWCA 学院
コミュニケーション学院
長船日本語学院
福岡 YMCA 日本語学校
FLA 学院
九州英教学館国際言語学院
アジア日本語学院
北九州 YMCA 学院
長崎医療こども専門学校
熊本工業専門学校
熊本 YMCA 学院日本語科
専門学校岡山ビジネスカレッジ
ISI 外語カレッジ
愛心国際学院
長野 21 日本語学院
学朋日本語学校
弘堂国際学園
シンアイ語学専門学院
九州外国語学院
名古屋 SKY 日本語学校
大原日本語学院
武蔵浦和日本語学院
国際テクニカルデザイン☆
自動車専門学校
習志野外語学院
東京日本語文化学校
東京日英学院
東京工科大学附属日本語学校
MANABI 外語学院 東京校
MANABI 外語学院
アイエスアイ ランゲージスクール
東京外語専門学校
九州日語学院
スバル学院
オンリーワン日本語学校

船橋国際外語学院
東京中野日本語学院
ARMS 日本語学校
東京インターナショナル外語学院
船橋国際外語学院奏校
東進ランゲージスクール
くるめ国際交流学院
浜松日本語学院
富士言語文化学園
エリート日本語学校
上山学院日本語学校
東洋国際文化アカデミー
富士インターナショナルアカデミー
名古屋教育学院
ABK 学館日本語学校
沼津日本語学院
札幌ランゲージセンター
YIC 京都日本語学院
神戸東洋日本語学院
TLS 袋井
ECC 日本語学院神戸校
あさひ日本語学校
名古屋 YMCA 日本語学院
智林日本語学校
大和国際日本語学院
名古屋 AIUEO 国際学園
福岡 YMCA 学院

その他 3 校

日本学生支援機構
東京日本語教育センター
日本学生支援機構
大阪日本語教育センター
国際連合大学

令和 3 年度協力校 計 936 校

MEMO

MEMO