

Bồi thường toàn diện nhà ở cho du học sinh

~ Là chế độ giúp giảm nhẹ gánh nặng kinh tế của người bảo lãnh liên đới (*) trong hợp đồng thuê nhà,
cùng với việc bồi thường tai nạn ~

Tại Nhật Bản, khi thuê nhà cần phải có người bảo lãnh liên đới (*). Bồi thường toàn diện nhà ở cho du học sinh là chế độ mà du học sinh có thể sử dụng trong trường hợp cán bộ của nhà trường là người bảo lãnh liên đới.

(*) Người bảo lãnh liên đới: là người phải thanh toán tiền thuê nhà cho bên cho thuê thay cho du học sinh (người thuê nhà) trong trường hợp du học sinh đó không trả tiền thuê nhà, v.v... Trường hợp người bảo lãnh liên đới đã trả thay, du học sinh (người thuê nhà) phải trả lại tiền đó cho người bảo lãnh liên đới.

1. Nội dung bồi thường

Chế độ này được hình thành từ bảo hiểm du lịch nước ngoài (① Bảo hiểm trách nhiệm bồi thường du học sinh và ② Bảo hiểm di chứng thương tật sau chấn thương) và quỹ bồi thường người bảo lãnh (③ Bồi thường người bảo lãnh). Vui lòng tham khảo nội dung chi tiết bồi thường tại “Khái quát về bồi thường” (P.5,6).

① Bảo hiểm trách nhiệm bồi thường du học sinh



"Va đụng vào người đi bộ!
Làm họ bị thương..."

Gây ra hỏa hoạn
tại căn hộ...

Trường hợp bản thân du học sinh là người gây thương tích cho người khác, làm hư hỏng đồ vật của người khác do <sự cố trong sinh hoạt hàng ngày> hoặc <sự cố khi sử dụng, v.v...các thiết bị khu nhà ở, nhà trọ dành cho việc du học> và phải chịu trách nhiệm bồi thường thiệt hại, sẽ được chi trả tiền bảo hiểm.

(Lưu ý) Đối với thiệt hại phòng ốc, chỉ áp dụng đối với trường hợp nguyên nhân bị thấm nước do hỏa hoạn, cháy nổ, rò rỉ nước, v.v...

② Bảo hiểm di chứng thương tật sau chấn thương



Va vào cây khi đang trượt tuyết,
gây ra các di chứng và thương tật...



Trường hợp bản thân du học sinh bị di chứng thương tật vì chấn thương do “tai nạn ngẫu nhiên như tai nạn giao thông, thể thao, v.v...”, trong thời gian 180 ngày tính từ ngày xảy ra tai nạn và bao gồm cả ngày xảy ra tai nạn, sẽ được chi trả tiền bảo hiểm tương ứng với mức độ thương tật đó.

(Lưu ý) Không áp dụng cho các chấn thương bình thường không để lại di chứng thương tật.

③ Bồi thường người bảo lãnh

Trong trường hợp người bảo lãnh liên đới nhận được giấy yêu cầu thực hiện trách nhiệm bảo lãnh từ người cho thuê nhà do du học sinh (người thuê nhà) chưa thanh toán tiền thuê nhà, v.v...và đã thanh toán tiền cho người cho thuê nhà, bảo hiểm sẽ thanh toán tiền bồi thường cho người bảo lãnh liên đới.

(Lưu ý) Chỉ áp dụng trong trường hợp đã hoàn tất việc hủy bỏ hợp đồng thuê nhà và dọn đi trong thời hạn bồi thường.

* Bảo hiểm du lịch nước ngoài là loại bảo hiểm ký kết một thỏa thuận toàn diện giữa Hiệp hội hỗ trợ giáo dục quốc tế Nhật Bản (pháp nhân công ích) là chủ hợp đồng bảo hiểm và (CTCP) Bảo hiểm Tokio Marine & Nichido Fire.

* Quỹ bồi thường người bảo lãnh là một quỹ do Hiệp hội hỗ trợ giáo dục quốc tế Nhật Bản (pháp nhân công ích) điều hành.

2. Đối tượng bồi thường

- Bảo hiểm du lịch nước ngoài (bảo hiểm trách nhiệm bồi thường du học sinh, bảo hiểm di chứng thương tật sau chấn thương): **Du học sinh**.
Người đã nhập học hoặc chắc chắn sẽ nhập học ở các trường đại học, trường cao đẳng, trường trung cấp nghề, các khóa học chuyên ngành tại trường trung cấp chuyên nghiệp (trường trung cấp chuyên nghiệp) của Nhật Bản và các cơ quan đào tạo tiếng Nhật được Bộ trưởng Bộ Tư pháp công nhận, chỉ định và các trường này phải là trường có hợp tác bồi thường toàn diện nhà ở cho du học sinh, và trên nguyên tắc những người này phải có tư cách lưu trú “du học”.
- Quỹ bồi thường người bảo lãnh (Bồi thường người bảo lãnh): **Người bảo lãnh liên đới trong hợp đồng thuê nhà**.
Các tổ chức, cá nhân là người bảo lãnh liên đới trong hợp đồng thuê nhà, khi du học sinh vào ở tại nhà ở tư nhân
 - ① Trường đại học, v.v... các cơ quan đào tạo tiếng Nhật và giảng viên của các nơi đó (Giám đốc trung tâm du học sinh, trưởng phòng quản lý du học sinh, v.v...) .
 - ② Các trung tâm, hiệp hội giao lưu quốc tế của khu vực, v.v...

3. Thời hạn bồi thường

Thời hạn bồi thường là 1 năm hoặc 2 năm, tùy vào thời gian lưu trú của du học sinh.

Tuy nhiên, trường hợp đã tham gia bảo hiểm bồi thường toàn diện nhà ở cho du học sinh, cũng có thể sử dụng thời hạn bồi thường là 6 tháng, bằng cách làm thủ tục tham gia trước ngày kết thúc thời hạn bồi thường ban đầu.

	Ngày bắt đầu bồi thường (bắt đầu thời hạn)	Ngày kết thúc bồi thường (kết thúc thời hạn) (Lưu ý 3)
<Đăng ký tham gia mới>	<ul style="list-style-type: none">• Ngày tiếp theo của ngày đã làm thủ tục đăng ký tham gia (Lưu ý 1)• Ngày bắt đầu hợp đồng thuê nhà <p>} Bắt đầu từ 0 giờ của ngày chậm hơn</p>	Đến 24 giờ của ngày trước ngày bắt đầu thời hạn
<Đăng ký tham gia tiếp tục>	Từ 0 giờ ngày tiếp theo của ngày kết thúc thời hạn bồi thường ban đầu (Lưu ý 2)	

(Lưu ý 1) Là ngày tiếp theo của ngày du học sinh chuyển tiền trả phí bảo hiểm, v.v... cho Hiệp hội hỗ trợ giáo dục quốc tế Nhật Bản (pháp nhân công ích) và được nhà trường cấp giấy xác nhận đăng ký tham gia bảo hiểm

(Lưu ý 2) Chỉ áp dụng đối với trường hợp người đã đang tham gia bảo hiểm bồi thường toàn diện nhà ở cho du học sinh và đã hoàn tất thủ tục đăng ký tiếp tục trước khi kết thúc thời hạn bồi thường.

(Lưu ý 3) Theo nguyên tắc, đối với các trường hợp đã hết thời hạn tư cách lưu trú “du học”, trường hợp không còn học tại trường do đã tốt nghiệp hoặc thôi học, hoặc trường hợp không cần bồi thường người bảo lãnh, v.v... thì việc bồi thường sẽ kết thúc, vì vậy vui lòng làm thủ tục hủy hợp đồng.

<Ví dụ>

Thời hạn bồi thường	Ngày bắt đầu bồi thường	Ngày kết thúc bồi thường
1 năm	0 giờ ngày 1/3/2018	24 giờ ngày 28/2/2019
2 năm	0 giờ ngày 1/3/2018	24 giờ ngày 29/2/2020
6 tháng	0 giờ ngày 1/3/2018	24 giờ ngày 31/8/2018

*Vui lòng chọn thời hạn bồi thường phù hợp với thời hạn lưu trú còn lại. Ngoài ra, bạn có thể đăng ký tham gia lại để tiếp tục tham gia bảo hiểm bồi thường với thời hạn bồi thường 1 năm hoặc 2 năm.

• Trường hợp thời hạn lưu trú còn lại trong vòng 1 năm: Tham gia với thời hạn bồi thường 1 năm

• Trường hợp thời hạn lưu trú còn lại trên 1 năm: ① Kéo dài thêm 6 tháng sau khi đăng ký tham gia thời hạn bồi thường 1 năm
Hoặc

② Đăng ký tham gia với thời hạn bồi thường là 2 năm.

4. Tiền đóng phí bảo hiểm

Thời hạn bồi thường	1 năm	2 năm	6 tháng (kéo dài thêm) (Lưu ý 5)
Mức tiền đóng phí bảo hiểm (Lưu ý 4)	4.000 yên	8.000 yên	2.000 yên

- (Lưu ý 4) Tiền đóng phí bảo hiểm, v.v...là khoản tiền đã cộng tiền tham gia quỹ bồi thường người bảo lãnh với phí bảo hiểm của bảo hiểm du lịch (trách nhiệm bồi thường du học sinh, di chứng thương tật sau chấn thương). Du học sinh chỉ trả.
- (Lưu ý 5) Chỉ những người đã đăng ký tham gia mới được chọn.

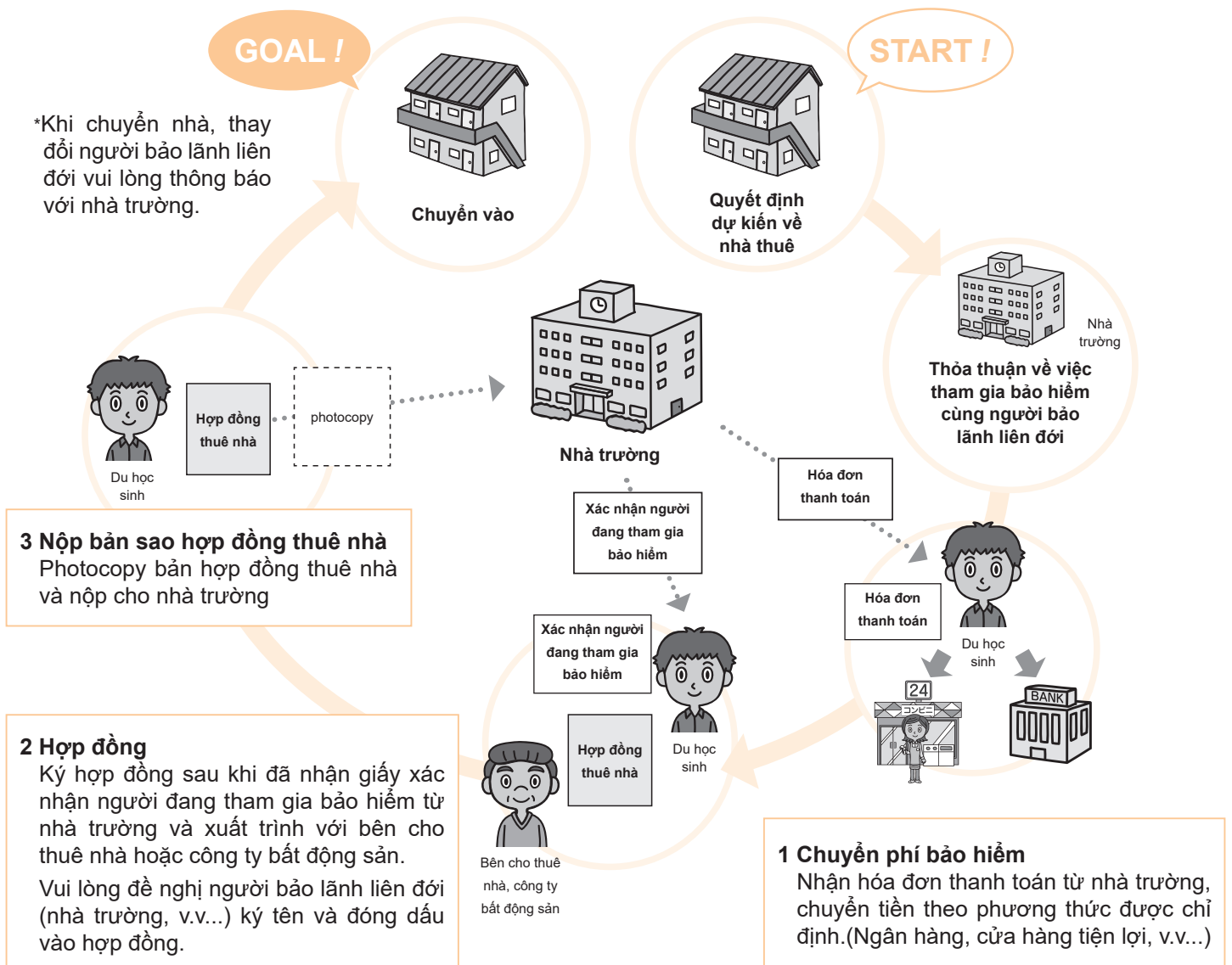
5. Mức tiền đóng phí bảo hiểm/ Mức tiền bồi thường

Nội dung bồi thường	Đối tượng bồi thường	Mức tiền đóng phí bảo hiểm/ Mức tiền bồi thường(Mức tiền thanh toán có thời hạn)
① Trách nhiệm bồi thường du học sinh	Du học sinh	Một vụ tai nạn Giới hạn mức 50 triệu yên (Lưu ý 6)
② Di chứng thương tật sau chấn thương		Giới hạn mức 2.400.000 yên
③ Bồi thường người bảo lãnh	Người bảo lãnh	Giới hạn mức 300.000 yên

(Lưu ý 6) Mức tiền tối đa cho 1 vụ tai nạn. Ngoài ra, mức tiền khấu trừ (khoản tiền người được bảo hiểm phải trả) là 0 yên.

6. Phương pháp đăng ký

Thủ tục đăng ký tham gia chế độ này được thực hiện theo quy trình tổng quát sau đây.



7. Những vấn đề lưu ý khi đăng ký tham gia

① Vui lòng đăng ký tham gia sau khi đã xác nhận kỹ nội dung đăng ký (nghĩa vụ khai báo).

Khi đăng ký tham gia, vui lòng xác nhận kỹ là không có bất kỳ sai sót nào trong các nội dung đã khai ở thủ tục đăng ký. Nếu nội dung đã khai không đúng với thực tế, có thể sẽ bị hủy hợp đồng bảo hiểm và không được thanh toán tiền bảo hiểm.

Ngoài ra, trong những trường hợp sau đây, số tiền bảo hiểm được nhận có thể bị giảm, hoặc không được thanh toán tiền bảo hiểm. Nếu có bất kỳ thắc mắc nào, vui lòng tham khảo tại Hiệp hội hỗ trợ giáo dục quốc tế Nhật Bản (pháp nhân công ích) hoặc công ty chấp nhận bảo lãnh bảo hiểm.

- Trường hợp leo núi sử dụng các dụng cụ leo núi như riu phá băng, v.v...chơi các môn trượt ván lòng máng nằm ngửa (luge), xe trượt lòng máng (bobsleigh), trượt ván lòng máng nằm sấp (skeleton), nhảy dù, hang glider (lái điều lượn), đi các loại máy bay siêu nhẹ (là các loại máy bay như điều khiển có động cơ (motor hang glider), máy bay siêu nhẹ (micro light plane), ultralight plane, v.v...ngoại trừ loại thiết bị bay siêu nhẹ dạng dù như dù lượn (paraplane), v.v...), đi máy bay gyro plane, và các loại vận động nguy hiểm khác tương tự như những môn này trong thời hạn bồi thường.
- Trường hợp điều khiển máy bay trong thời hạn bồi thường (tuy nhiên, ngoại trừ trường hợp điều khiển máy bay vì công việc).
- Trường hợp thi đấu, chạy thử xe, đua thử tại trường đua, v.v...bằng các phương tiện như ô tô, v.v...trong thời hạn bồi thường
- Trường hợp thực hiện các công việc nguy hiểm trong thời hạn bồi thường (ví dụ, quyền anh chuyên nghiệp, vật chuyên nghiệp, v.v...).

② Vui lòng lưu ý các mục dưới đây.

- Có thể phải xuất trình hộ chiếu khi đăng ký tham gia.
- Đơn đề nghị kéo dài thời hạn bảo hiểm với lý do hoãn dự định về nước có thể không được chấp nhận.

③ Người không có dự định về nước hoặc người có tư cách vĩnh trú tại Nhật không được bảo hiểm.

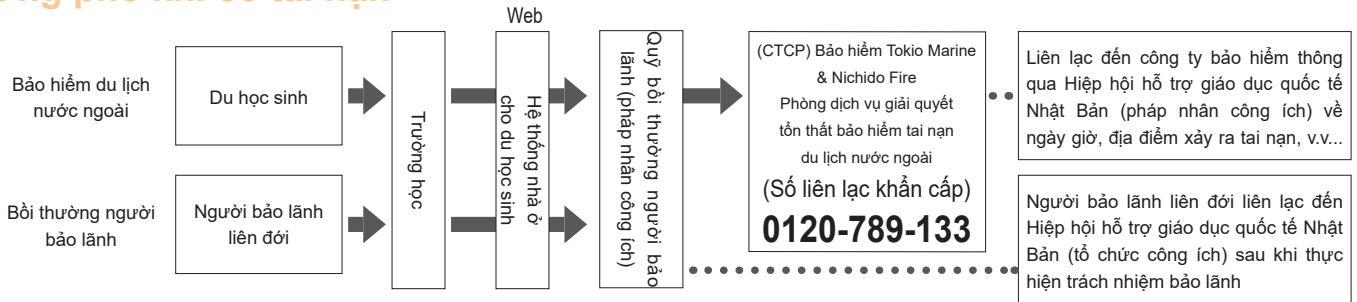
Vi vậy, vui lòng lưu ý có trường hợp phải khai báo về tình trạng lưu trú, v.v...khi ký hợp đồng bảo hiểm và yêu cầu thanh toán bảo hiểm.

④ Xử lý trường hợp công ty bảo hiểm phá sản, v.v...: Trong trường hợp hoạt động kinh doanh của công ty chấp nhận bảo lãnh bảo hiểm phá sản, việc thanh toán tiền bảo hiểm, tiền hoàn lại, v.v...sẽ tạm thời đóng băng một thời gian nhất định, và số tiền sẽ bị giảm xuống. Ngoài ra, trong trường hợp kinh doanh phá sản, bảo hiểm này sẽ là đối tượng bồi thường của "Tổ chức bảo vệ chủ hợp đồng bảo hiểm của bảo hiểm tai nạn", trên nguyên tắc, tiền bảo hiểm, tiền hoàn lại, v.v...sẽ được bồi thường tối đa là 80% (100% đối với tiền bảo hiểm liên quan đến tai nạn bảo hiểm đã phát sinh trước khi hết thời gian 3 tháng kể từ ngày công ty bảo hiểm phá sản ngừng thanh toán).

⑤ Về việc xác nhận nội dung hợp đồng và nội dung báo cáo tai nạn:

Nhằm ngăn ngừa việc phát sinh các trường hợp tự gây tai nạn để trục lợi trong các hợp đồng bất chính liên quan đến bảo hiểm tai nạn, đồng thời đảm bảo việc thanh toán tiền bảo hiểm hợp lý, nhanh chóng và chính xác, v.v...khi ký kết hợp đồng bảo hiểm và khi xảy ra tai nạn, các công ty bảo hiểm phi nhân thọ, v.v...sẽ tiến hành xác nhận về tình trạng yêu cầu bồi thường bảo hiểm và tình trạng hợp đồng bảo hiểm liên quan đến cùng một tai nạn hoặc cùng một người được bảo hiểm dựa vào các thông tin hợp đồng đã đăng ký với Hiệp hội bảo hiểm phi nhân thọ. Nội dung xác nhận không sử dụng ngoài các mục đích nêu ở trên. Nếu có bất kỳ thắc mắc nào, vui lòng tham khảo tại Hiệp hội hỗ trợ giáo dục quốc tế Nhật Bản (pháp nhân công ích) hoặc công ty chấp nhận bảo lãnh bảo hiểm.

8. Ứng phó khi có tai nạn



! Khi có tai nạn xảy ra:

- ① **Thông báo về tai nạn:** trong trường hợp xảy ra tai nạn, vui lòng thông báo về ngày giờ, địa điểm xảy ra tai nạn, tên nạn nhân, tình trạng tai nạn, v.v...cho Hiệp hội hỗ trợ giáo dục quốc tế Nhật Bản (pháp nhân công ích) thông qua nhà trường trong vòng 30 ngày.
- ② **Trường hợp tai nạn bồi thường:** Công ty bảo hiểm không có "dịch vụ đàm phán hòa giải" để thực hiện đàm phán hòa giải với nạn nhân. Do đó vui lòng lưu ý rằng trong trường hợp phát sinh tai nạn có trách nhiệm bồi thường, dựa trên nội dung tư vấn của bộ phận phụ trách thuộc công ty bảo hiểm, người được bảo hiểm (là đối tượng của bảo hiểm) sẽ phải tự xúc tiến đàm phán hòa giải với nạn nhân. Ngoài ra, cần lưu ý rằng, nếu ký kết hòa giải mà không có sự chấp thuận từ phía công ty bảo hiểm thì có khả năng sẽ không được thanh toán toàn bộ hoặc một phần số tiền hòa giải như là tiền bảo hiểm.
(Đề nghị) Đề sinh viên không cảm thấy áp lực trong việc trao đổi bằng tiếng Nhật, đề nghị nhà trường tham gia làm cầu nối giữa sinh viên với Hiệp hội hỗ trợ giáo dục quốc tế Nhật Bản (pháp nhân công ích) và công ty bảo hiểm.

9. Các vấn đề cần lưu ý sau khi đăng ký tham gia

- ① **Nghĩa vụ thông báo (nghĩa vụ liên lạc với công ty bảo hiểm trong trường hợp có thay đổi về nội dung hợp đồng sau khi đã đăng ký tham gia):** Sau khi đăng ký tham gia, trường hợp phát sinh những thay đổi sau đây trong nội dung hợp đồng, vui lòng thông báo cho công ty chấp nhận bảo lãnh bảo hiểm hoặc Hiệp hội hỗ trợ giáo dục quốc tế Nhật Bản (pháp nhân công ích). Vui lòng lưu ý rằng nếu không có thông báo, tiền bảo hiểm có thể sẽ bị giảm.
• Trường hợp có thể thực hiện các công việc nguy hiểm trong thời hạn bồi thường (ví dụ, quyền anh chuyên nghiệp, vật chuyên nghiệp, v.v...)
- ② Trường hợp hủy hợp đồng do thôi học, về nước, phải thông báo với nhà trường hoặc Hiệp hội hỗ trợ giáo dục quốc tế Nhật Bản (pháp nhân công ích). Bạn có thể được hoàn trả phí bảo hiểm trong thời gian chưa hết hạn hợp đồng.

10. Các vấn đề cần lưu ý khác

Cuốn sách này là tài liệu giới thiệu về nội dung của bảo hiểm du lịch nước ngoài và quý bồi thường người bảo lãnh. Khi đăng ký tham gia bảo hiểm du lịch nước ngoài, vui lòng đọc kỹ "Tài liệu giải thích các nội dung quan trọng". Nếu có bất kỳ thắc mắc nào, vui lòng liên hệ tới chủ hợp đồng được ghi ở P.8 hoặc với công ty bảo hiểm đóng vai trò tiếp nhận. Bảo hiểm du lịch nước ngoài là hợp đồng bảo hiểm du lịch nước ngoài toàn diện với người được bảo hiểm là du học sinh đăng ký tham gia quý bồi thường người bảo lãnh và là du học sinh đang học tại các trường có hợp tác với Hiệp hội hỗ trợ giáo dục quốc tế Nhật Bản (pháp nhân công ích) là chủ hợp đồng bảo hiểm. Hiệp hội hỗ trợ giáo dục quốc tế Nhật Bản (pháp nhân công ích) có quyền yêu cầu giấy chứng nhận bảo hiểm, quyền chấm dứt hợp đồng bảo hiểm, v.v...

<Ví dụ về tai nạn là đối tượng chi trả bảo hiểm của bảo hiểm du lịch nước ngoài>

Trong () là mức tiền chi trả

- Ống cấp nước của máy giặt bị rò rỉ nước, gây thiệt hại cho các phòng bên cạnh, v.v...do ngập nước (6.770.000 yên)
- Trong quá trình nấu ăn trong bếp, lửa bốc lên từ chảo mỡ gây thiệt hại như cháy trần nhà, v.v...(1.050.000 yên)
- Nồi hơi của bồn tắm vỡ do nổ gas (1.260.000 yên)
- Va đụng với người khác gây thương tích khi đang lái xe ô tô (6.010.000 yên)
- Va đụng với xe ô tô gây hư hỏng xe trong khi đang lái xe ô tô (2.160.000 yên)
- Máy nước nóng bị vỡ do bị đóng băng (70.000 yên)
- Bị mù mắt do tai nạn giao thông (1.560.000 yên) *
* Tiền bảo hiểm di chứng thương tật sau chấn thương. Tất cả các trường hợp khác là tiền bảo hiểm trách nhiệm bồi thường du học sinh.

■ Bảo hiểm du lịch nước ngoài (Khái quát về bồi thường)

Loại tiền bảo hiểm chi trả	Trường hợp chi trả tiền bảo hiểm	Tiền bảo hiểm chi trả	Các trường hợp chính không được trả tiền bảo hiểm
Tiền bảo hiểm trách nhiệm bồi thường du học sinh	<p>Trường hợp người được bảo hiểm (đối tượng của bảo hiểm = bản thân du học sinh) đã gây thương tích cho người khác, gây thiệt hại đến tài sản (*2) của người khác trong một tai nạn có nguyên nhân do sinh hoạt hàng ngày hoặc tai nạn có nguyên nhân do sở hữu, sử dụng hoặc quản lý nhà ở (*1), và chịu trách nhiệm bồi thường thiệt hại về mặt pháp luật, trong thời hạn bảo hiểm bồi thường.</p> <p>(*1) Định nghĩa về nhà ở Là các cơ sở nhà ở hoặc nhà trọ dùng cho mục đích du học hoặc du lịch của người được bảo hiểm (đối tượng của bảo hiểm).</p> <p>(*2) Là vật dụng sinh hoạt, vật dụng du lịch, phòng khách của cơ sở nhà trọ, đồ vật trong phòng khách của cơ sở nhà trọ (bao gồm cả chìa khóa phòng và két sắt), cơ sở nhà ở (bao gồm đồ vật trong nhà.) (*3) mà người được bảo hiểm hoặc chủ hợp đồng bảo hiểm trực tiếp thuê từ công ty cho thuê.</p> <p>(*3) Về các thiệt hại sau đây trong các thiệt hại của cơ sở nhà ở, chỉ những thiệt hại cháy, nổ, vỡ, và đột nước, tràn nước hoặc thiệt hại gây ra do nước tràn hoặc do rò rỉ mới là đối tượng chi trả. - Thiệt hại về phòng ở (gồm những đồ vật trong phòng) trong trường hợp thuê toàn bộ căn phòng của ngôi nhà hoặc căn hộ chung cư - Thiệt hại khác ngoài phòng ở</p>	<p>Mức tiền bồi thường thiệt hại Giới hạn mức tiền bảo hiểm trách nhiệm bồi thường du học sinh (tham khảo P.3) cho 1 lần tai nạn.</p> <p>(Lưu ý 1) Trường hợp thừa nhận một phần hoặc toàn bộ trách nhiệm bồi thường thiệt hại, vui lòng trao đổi trước với công ty chấp nhận bảo lãnh bảo hiểm.</p> <p>(Lưu ý 2) Bạn có thể được chi trả tiền bảo hiểm cho cả phí thuê luật sư, phí tòa án mà bạn đã thanh toán sau khi có sự đồng ý của công ty chấp nhận bảo lãnh bảo hiểm, và các khoản phí có lợi và cần thiết để ngăn chặn thiệt hại phát sinh hoặc lan rộng.</p> <p>(Lưu ý 3) Trường hợp người được bảo hiểm là người không có năng lực trách nhiệm, nếu người có thẩm quyền cha mẹ, v.v...phải chịu trách nhiệm bồi thường thiệt hại về mặt pháp luật do hành vi của người không có năng lực trách nhiệm đó gây ra, thì cũng sẽ trở thành đối tượng chi trả.</p>	<p>Ví dụ, ①Chiến tranh, các cuộc nổi loạn khác (*4) ②Phơi nhiễm phóng xạ, ô nhiễm phóng xạ ③Sự cố ý của chủ hợp đồng bảo hiểm hoặc người được bảo hiểm (người trở thành đối tượng của bảo hiểm) ④Trách nhiệm bồi thường liên quan đến thực hiện nhiệm vụ công việc hoặc công việc làm thêm (trách nhiệm bồi thường trong công việc) ⑤Trách nhiệm bồi thường có nguyên nhân do sở hữu, sử dụng, quản lý máy bay, tàu thuyền (*5), xe cộ (*6), súng ống ⑥Trách nhiệm bồi thường liên quan đến hàng hóa được ủy thác (những đồ vật bao gồm ở (*2) sẽ là đối tượng chi trả bảo hiểm) ⑦Trách nhiệm bồi thường đối với người thân, họ hàng (*4) Do điều khoản đặc biệt sửa đổi một phần về vấn đề miễn trách nhiệm đối với những trường hợp chiến tranh nguy hiểm sẽ được thiết lập, nên hành vi khủng bố sẽ trở thành đối tượng chi trả bảo hiểm. (*5) Du thuyền, mô tô nước là đối tượng chi trả tiền bảo hiểm. (*6) Bao gồm cả xe thuê.Ngoài ra, xe đạp, xe điện sân golf, xe trượt tuyết đang sử dụng cho mục đích giải trí, v.v... là đối tượng chi trả bảo hiểm.</p>
Tiền bảo hiểm di chứng thương tật sau chấn thương	<p>Trường hợp người được bảo hiểm (đối tượng của bảo hiểm = bản thân du học sinh), đã phát sinh di chứng thương tật cho cơ thể do bị thương trong tai nạn bất ngờ và ngẫu nhiên trong thời hạn bồi thường, trong vòng 180 ngày tính từ ngày xảy ra tai nạn và bao gồm cả ngày xảy ra tai nạn.Trường hợp người được bảo hiểm ở trong tình trạng cần phải điều trị vượt quá 180 ngày tính từ ngày xảy ra tai nạn và bao gồm cả ngày xảy ra tai nạn là nguyên nhân gây chấn thương đó, thì bảo hiểm sẽ xác định mức độ di chứng thương tật căn cứ vào chẩn đoán của bác sỹ ở ngày thứ 181 tính từ ngày xảy ra tai nạn và bao gồm cả ngày xảy ra tai nạn là nguyên nhân gây chấn thương là nguyên nhân gây chấn thương, để chi trả tiền bảo hiểm di chứng thương tật sau chấn thương.</p>	<p>4% ~ 100% của số tiền bảo hiểm di chứng thương tật sau chấn thương (tương ứng với mức độ của di chứng chấn thương) (tham khảo P.3) Số tiền chi trả sẽ giới hạn trong tổng số tiền bảo hiểm di chứng thương tật sau chấn thương của suốt thời gian bảo hiểm.</p>	<p>Ví dụ, ①Sự cố ý hoặc sơ xuất nghiêm trọng của chủ hợp đồng bảo hiểm hoặc người được bảo hiểm (đối tượng của bảo hiểm) ②Sự cố ý hoặc sơ xuất nghiêm trọng của người thụ hưởng bảo hiểm ③Chiến tranh, các cuộc nổi loạn khác (*7) ④Phơi nhiễm phóng xạ, ô nhiễm phóng xạ ⑤Tổn thương do tai nạn phát sinh trong khi lái xe sau khi sử dụng thuốc, say rượu, không có bằng lái, v.v... ⑥Các hành vi tranh chấp, tự sát, phạm tội ⑦Tổn thương do bị bệnh về não, mất trí, mang thai, sinh đẻ, đẻ non, sảy thai ⑧Tổn thương phát sinh trước khi bắt đầu, sau khi kết thúc chuyến du lịch (*7) Do điều khoản đặc biệt sửa đổi một phần về vấn đề miễn trách nhiệm đối với những trường hợp chiến tranh nguy hiểm sẽ được thiết lập, nên hành vi khủng bố sẽ trở thành đối tượng chi trả bảo hiểm.</p>

■ Quỹ bồi thường người bảo lãnh (khái quát về bồi thường)

Trường hợp chi trả tiền bồi thường	Trường hợp không chi trả tiền bồi thường
<p>Sẽ chi trả tiền bồi thường trong trường hợp người bảo lãnh bị thiệt hại do du học sinh là người thuê không thực hiện những việc sau đây đối với khoản nợ phải trả cho bên cho thuê.</p> <p>(1) Trả tiền thuê nhà hoặc phí thuê nhà và các phí dịch vụ thông thường (2) Trả chi phí sửa chữa hoặc phí phục hồi nguyên trạng nhà thuê, v.v... (Lưu ý)</p> <p>• <u>Chỉ áp dụng trong trường hợp đã hoàn tất việc kết thúc hợp đồng thuê nhà đó và đơn đi trong thời hạn bồi thường.</u></p> <p>• Trước tiên, người bảo lãnh vui lòng hướng dẫn cho du học sinh trong khi còn có thể liên lạc với du học sinh.</p>	<p>Không chi trả tiền bồi thường đối với những thiệt hại được nêu sau đây.</p> <p>(1) Những thiệt hại được nêu sau đây không được công nhận là khoản nợ mà du học sinh tức người thuê nhà phải trả cho bên cho thuê</p> <p>a Tiền điện nước và gas b Phí hiệp hội khu phố c Các khoản phí khác, thiệt hại do bên cho thuê đại diện cho người thuê nhà thực hiện các khoản nợ không thuộc nghĩa vụ thanh toán của người thuê nhà</p> <p>(2) Thiệt hại phát sinh do sự cố ý hoặc sơ xuất nghiêm trọng của người bảo lãnh, bên cho thuê hoặc người đại diện cho những người này</p> <p>(3) Thiệt hại dựa trên việc không thực hiện nghĩa vụ trả nợ xảy ra trong trường hợp có tranh chấp giữa bên cho thuê với bên thuê nhà, do nguyên nhân bên cho thuê nâng giá tiền thuê nhà không hợp lý và công bằng, môi trường suy thoái, bên cho thuê không thực hiện đúng nghĩa vụ, v.v...</p> <p>(4) <u>Thiệt hại do người thuê nhà thanh toán chậm trễ tiền thuê nhà vào lúc bắt đầu thời hạn bồi thường</u></p> <p>(5) Trường hợp chưa lập bản hợp đồng thuê nhà hoặc trường hợp chưa xác định người bảo lãnh trong hợp đồng thuê nhà mặc dù thời hạn bồi thường đã bắt đầu</p> <p>(6) Trường hợp thay đổi người thuê nhà hoặc ký kết hợp đồng cho người khác thuê lại sau khi ký kết hợp đồng thuê nhà, mà không có sự đồng ý của bên cho thuê, người bảo lãnh liên đới và trường hợp tác</p> <p>(7) Trường hợp khi đăng ký bồi thường du học sinh, du học sinh, người bảo lãnh hoặc người đại diện của những người này có hành vi gian lận</p>

[Về quyền yêu cầu bồi thường]

Trường hợp người bảo lãnh đã nhận được tiền bồi thường, quyền yêu cầu du học sinh đã bảo lãnh bồi thường khoản tiền tương đương với số tiền bồi thường sẽ được chuyển giao cho Hiệp hội hỗ trợ giáo dục quốc tế Nhật Bản (pháp nhân công ích), Hiệp hội này sẽ yêu cầu du học sinh đó thanh toán.

Người bảo lãnh sẽ phải hợp tác trong việc điều tra hành tung của du học sinh khi cần thiết để thực thi quyền yêu cầu bồi thường.

Vui lòng đọc kỹ Tài liệu giải thích các nội dung quan trọng (Giải thích sơ lược hợp đồng và các thông tin cần lưu ý)

Giải thích sơ lược hợp đồng và các thông tin cần lưu ý

- Giải thích này không mô tả tất cả nội dung liên quan đến bảo hiểm mà bạn đăng ký tham gia. Chi tiết dựa theo điều kiện bảo hiểm mà chúng tôi giao cho Hiệp hội hỗ trợ giáo dục quốc tế Nhật Bản (pháp nhân công ích) là chủ hợp đồng bảo hiểm, vì vậy, nếu có bất kỳ thắc mắc nào, vui lòng liên hệ tới “địa chỉ liên lạc” được ghi ở P.8 của cuốn sách này.
 - Sơ lược hợp đồng là tài liệu mô tả những thông tin đặc biệt quan trọng để bạn có thể hiểu được nội dung sản phẩm bảo hiểm mà mình đăng ký tham gia. Vui lòng đọc trước khi đăng ký tham gia.
 - Thông tin cần lưu ý là những thông tin mà chúng tôi muốn đặc biệt lưu ý đến khách hàng như về những điểm có thể bất lợi đối với khách hàng, khi đăng ký tham gia bảo hiểm. Vui lòng đọc trước khi đăng ký tham gia.
- * Vui lòng bảo quản những tài liệu giải thích nội dung tham gia như sách giới thiệu, giấy xác nhận tham gia, v.v...

Giải thích về sơ lược hợp đồng

1. Cơ cấu của sản phẩm và điều kiện chấp nhận bảo lãnh bảo hiểm

(1) Cơ cấu của sản phẩm

Bảo hiểm này là hợp đồng toàn diện với chủ hợp đồng bảo hiểm là Hiệp hội hỗ trợ giáo dục quốc tế Nhật Bản (pháp nhân công ích) và người được bảo hiểm (đối tượng của bảo hiểm) là du học sinh đang học tại các trường có hợp tác với Hiệp hội hỗ trợ giáo dục quốc tế Nhật Bản (pháp nhân công ích) và đã đăng ký tham gia quỹ bồi thường người bảo lãnh. Hiệp hội hỗ trợ giáo dục quốc tế Nhật Bản (pháp nhân công ích) có quyền yêu cầu giấy chứng nhận bảo hiểm, quyền chấm dứt hợp đồng bảo hiểm, v.v...

Về tên gọi của bảo hiểm này, tổ chức có thể trở thành chủ hợp đồng bảo hiểm, phạm vi của người được bảo hiểm đăng ký tham gia, v.v... vui lòng tham khảo ở P.1, P.2, P.8.

(2) Nội dung bồi thường - Thời hạn bảo hiểm (thời hạn hợp đồng bảo hiểm)

Về ① Lý do chi trả chính (trường hợp chi trả tiền bảo hiểm), mức chi trả tiền bảo hiểm, ② Lý do miễn trách nhiệm chính (trường hợp không chi trả tiền bảo hiểm), ③ Thời hạn bảo hiểm (thời hạn bồi thường), v.v...vui lòng tham khảo ở P.1 ~ P.3, P.5, P.6

(3) Điều kiện chấp nhận bảo lãnh (Mức tiền bảo hiểm)

Về điều kiện chấp nhận bảo lãnh (mức tiền bảo lãnh, v.v...) của bảo hiểm này, chúng tôi sẽ lựa chọn trong thời hạn bồi thường đã được quy định trước. Vui lòng tham khảo chi tiết liên quan đến thời hạn bồi thường ở P.2.

2. Phí bảo hiểm - Phương thức thanh toán phí bảo hiểm

Phí bảo hiểm được xác định dựa vào thời hạn hợp đồng mà bạn đăng ký tham gia. Vui lòng tham khảo về phí bảo hiểm, phương thức thanh toán phí bảo hiểm ở P.3.

3. Tiền hoàn lại khi đáo hạn, tiền lãi cổ tức của chủ hợp đồng

Trong bảo hiểm này không có tiền hoàn lại khi đáo hạn và tiền lãi cổ tức chủ hợp đồng bảo hiểm

1. Nghĩa vụ khai báo, thông báo thông tin, v.v...

(1) Các vấn đề cần lưu ý khi đăng ký tham gia

- Chế độ bảo hiểm là chế độ nhiều người cùng đóng phí bảo hiểm để bồi thường lẫn nhau. Do đó, nếu những người có nguy cơ phát sinh việc chi trả tiền bảo hiểm cao ngay từ đầu, v.v... có thể tham gia vô điều kiện thì sẽ không thể bảo đảm được tính công bằng của việc đóng góp phí bảo hiểm.
- Vì vậy, khi đăng ký tham gia, bạn có nghĩa vụ phải khai báo các nội dung quan trọng (nghĩa vụ khai báo thông tin) cho công ty chấp nhận bảo lãnh bảo hiểm (phía công ty chấp nhận bảo lãnh bảo hiểm có quyền nhận thông báo). Vui lòng tham khảo nội dung nghĩa vụ khai báo ở P.4.
- Nếu như, trong trường hợp không khai báo sự thật, hoặc khai báo sai sự thật do cố ý hoặc sơ suất nghiêm trọng, nếu trong vòng 5 năm kể từ ngày khai báo, công ty chấp nhận bảo lãnh bảo hiểm có thể hủy bỏ việc tham gia bảo hiểm với lý do "vi phạm nghĩa vụ thông báo".
- Trong trường hợp đã hủy bỏ hợp đồng, dù có phát sinh lý do chi trả tiền bảo hiểm thì cũng không được chi trả tiền bảo hiểm. Tuy nhiên, nếu không có mối quan hệ nhân quả với "phát sinh lý do chi trả tiền bảo hiểm" và "sự thật là nguyên nhân của việc hủy bỏ hợp đồng" thì sẽ trở thành đối tượng thanh toán bảo hiểm.
- Ngoài ra, ngoài trường hợp công ty hủy bỏ hợp đồng, có thể không được chi trả tiền bảo hiểm tùy vào tình trạng ký kết hợp đồng. Ví dụ, trường hợp nội dung vi phạm nghĩa vụ thông báo đặc biệt nghiêm trọng như "trường hợp cố ý không khai báo về các căn bệnh và triệu chứng bệnh khó điều trị theo tiêu chuẩn y tế hiện tại", v.v... bất kể là đã trôi qua bao nhiêu năm, cũng có thể sẽ không được chi trả tiền bảo hiểm.

(2) Các vấn đề cần lưu ý sau khi tham gia (nghĩa vụ thông báo, v.v...)

Vui lòng tham khảo về nghĩa vụ thông báo trong trường hợp có thể thực hiện các công việc nguy hiểm (ví dụ như quyền anh tự do, vật tự do, v.v...) và các thủ tục, v.v... khi phát sinh tai nạn, v.v... trong thời hạn bồi thường ở P.4. Nếu không liên lạc và không làm thủ tục, v.v... có thể bị hủy bỏ việc tham gia bảo hiểm và không được chi trả tiền bảo hiểm.

(3) Chấp nhận hợp đồng tái tục lần tiếp theo

Vui lòng lưu ý rằng công ty chúng tôi có thể từ chối chấp nhận bảo lãnh tiếp tục từ lần sau trở đi hoặc có thể hạn chế các điều kiện chấp nhận tùy thuộc vào tình hình yêu cầu thanh toán tiền bảo hiểm, v.v...

2. Thời điểm bắt đầu trách nhiệm

Trên nguyên tắc, trách nhiệm bảo hiểm sẽ bắt đầu từ thời điểm bắt đầu thời hạn bồi thường được nêu ở P.2 (thời hạn bảo hiểm)

3. Lý do miễn trách nhiệm chính (Các trường hợp chính không chi trả tiền bảo hiểm)

Vui lòng tham khảo P.5, P.6.

4. Xử lý khi công ty bảo hiểm phá sản

Trong trường hợp hoạt động kinh doanh của công ty chấp nhận bảo lãnh bảo hiểm phá sản, việc thanh toán tiền bảo hiểm, tiền hoàn lại, v.v... sẽ tạm thời đóng băng một thời gian nhất định, và số tiền sẽ bị giảm xuống. Chi tiết vui lòng tham khảo P.4.

5. Về vấn đề xử lý thông tin cá nhân

Vui lòng tham khảo "Về vấn đề xử lý thông tin cá nhân" ở P.8.

6. Về vấn đề chuyển sang hợp đồng bảo hiểm mới

Các trường hợp được xem xét việc tham gia hợp đồng bảo hiểm mới với lý do hủy bỏ hợp đồng tham gia bảo hiểm hiện tại, bị giảm mức tiền, v.v... vui lòng lưu ý những điểm sau đây.

- ① Các điều khoản bất lợi trong trường hợp hủy bỏ hợp đồng tham gia bảo hiểm hiện tại, bị giảm mức tiền, v.v...
 - Nhiều trường hợp số tiền hoàn lại bị giảm ít hơn tổng số tiền đóng phí bảo hiểm.
- ② Các vấn đề lưu ý trong trường hợp được tham gia hợp đồng bảo hiểm mới
 - Khi khai báo về hợp đồng bảo hiểm tham gia mới, nếu không khai báo hoặc khai báo không đúng sự thật, việc đăng ký tham gia có thể bị hủy bỏ và không được chi trả tiền bảo hiểm do vi phạm nghĩa vụ khai báo.
 - Trong trường hợp tai nạn, v.v... trước thời gian bắt đầu trách nhiệm của hợp đồng bảo hiểm tham gia mới, có thể sẽ không được chi trả tiền bảo hiểm.

7. Hủy hợp đồng theo đề nghị của người được bảo hiểm

Có chế độ mà người được bảo hiểm có thể yêu cầu hủy hợp đồng tham gia liên quan đến người được bảo hiểm đó. Vui lòng liên lạc đến "địa chỉ liên hệ" ghi trong sách giới thiệu, v.v... để biết chi tiết về chế độ và thủ tục.

8. Về việc yêu cầu và chi trả tiền bảo hiểm

(1) Thủ tục trong trường hợp xảy ra tai nạn

Vui lòng tham khảo sách giới thiệu, v.v... về thủ tục trong trường hợp xảy ra tai nạn.

(2) Hồ sơ yêu cầu chi trả tiền bảo hiểm

Khi yêu cầu chi trả tiền bảo hiểm, ngoài các giấy tờ được quy định trong điều kiện, có thể phải nộp hồ sơ hoặc chứng cứ dưới đây.

- Các hồ sơ hoặc chứng cứ để chứng minh đã xảy ra tai nạn hoặc tình trạng tai nạn, v.v... như giấy xác nhận tai nạn giao thông, giấy xác nhận tai nạn của người quản lý hiện trường xảy ra tai nạn, v.v...
- Các hồ sơ hoặc chứng cứ để xác nhận là người được bảo hiểm hoặc đối tượng của bảo hiểm như phiếu cư trú, sổ hộ khẩu, v.v...
- Các hồ sơ hoặc chứng cứ để chứng minh mức độ chấn thương hoặc bệnh tật như X-ray, MRI, v.v...
- Các hồ sơ có thể xác minh được giá trị của đồ vật bị thiệt hại như biên lai, v.v... hình ảnh của đồ vật bị thiệt hại và hồ sơ hoặc chứng cứ có thể xác minh chi phí cần thiết để sửa chữa như báo giá, v.v...
- Các hồ sơ hoặc chứng cứ để tính số tiền mà công ty cần chi trả, như thông báo chi tiết thanh toán, v.v... có ghi rõ nội dung chi trả tiền bảo hiểm trong hợp đồng bảo hiểm khác, v.v...

(3) Yêu cầu chi trả tiền bảo hiểm từ người đại diện

Trong hoàn cảnh người được bảo hiểm không thể yêu cầu chi trả tiền bảo hiểm, và nếu không có người đại diện cho người được bảo hiểm để nhận tiền bảo hiểm, thì người đáp ứng các điều kiện do công ty chấp nhận bảo lãnh bảo hiểm quy định trong gia đình như người phối ngẫu của người được bảo hiểm, v.v... có thể đại diện cho người được bảo hiểm để yêu cầu chi trả tiền bảo hiểm. Vui lòng liên hệ đến "địa chỉ liên hệ" được ghi ở sách giới thiệu, v.v... để biết thông tin chi tiết.

(4) Về việc chi trả tiền bảo hiểm trách nhiệm bồi thường, v.v...

Ngoại trừ tiền bảo hiểm chi phí, người được bảo hiểm có thể yêu cầu chi trả tiền bảo hiểm trách nhiệm bồi thường, v.v... được giới hạn trong các trường hợp từ ① ~ ③ sau đây.

- ① Trường hợp người được bảo hiểm thanh toán để bồi thường thiệt hại cho người bị thiệt hại
- ② Trường hợp có thể xác nhận được rằng người bị thiệt hại đồng ý việc chi trả tiền bảo hiểm cho người được bảo hiểm.
- ③ Trường hợp công ty chấp nhận bảo lãnh bảo hiểm trực tiếp thanh toán tiền bảo hiểm đối với người bị thiệt hại, dựa theo yêu cầu của người được bảo hiểm

[Về vấn đề xử lý thông tin cá nhân]

Pháp nhân công ích Hiệp hội hỗ trợ giáo dục quốc tế Nhật Bản, tức là chủ hợp đồng bảo hiểm sẽ cung cấp thông tin cá nhân liên quan đến hợp đồng này cho Công ty cổ phần Bảo hiểm Tokio Marine & Nichido Fire. Công ty cổ phần bảo hiểm Tokio Marine & Nichido Fire và các công ty Tập đoàn Tokio Marine (*) sử dụng thông tin cá nhân liên quan đến hợp đồng này (chỉ những thông tin có được trong quá khứ.) để đánh giá quyết định chấp nhận bảo lãnh bảo hiểm, quản lý và thực thi hợp đồng này, cung cấp dịch vụ hỗ trợ, hướng dẫn, cung cấp, khảo sát ý kiến về các loại sản phẩm, dịch vụ như sản phẩm tài chính, bảo hiểm khác, v.v...ngoài ra có thể sử dụng và cung cấp thông tin cho các mục đích từ ① đến ⑤ dưới đây. Ngoài ra, mục đích sử dụng thông tin đặc biệt không công khai (thông tin nhạy cảm) như điều trị sức khỏe, v.v...dựa theo quy định thực thi Luật Kinh doanh bảo hiểm, giới hạn trong phạm vi được công nhận là cần thiết để bảo đảm cho việc quản lý nghiệp vụ thích hợp.

- ① Cung cấp thông tin cá nhân cho nơi ủy thác nghiệp vụ (bao gồm cả các đại lý bảo hiểm), nhân viên môi giới bảo hiểm, cơ quan y tế, các bên có liên quan đến việc yêu cầu và chi trả tiền bảo hiểm, tổ chức tín dụng, v.v...trong phạm vi cần thiết để đạt mục đích sử dụng thông tin cá nhân liên quan đến hợp đồng này.
- ② Chia sẻ, sử dụng thông tin cá nhân với công ty bảo hiểm phi nhân thọ khác, công ty bảo hiểm khác thuộc Tập đoàn Tokio Marine, Hiệp hội bảo hiểm phi nhân thọ Nhật Bản, v.v...để tham khảo trong các quyết định ký kết hợp đồng, thay đổi nội dung hợp đồng, chi trả tiền bảo hiểm, v.v...
- ③ Chia sẻ, sử dụng thông tin cá nhân để cung cấp và hướng dẫn về sản phẩm, dịch vụ, v.v...giữa Công ty cổ phần bảo hiểm Tokio Marine & Nichido Fire với các công ty thuộc tập đoàn Tokio Marine hoặc giữa Công ty cổ phần bảo hiểm Tokio Marine & Nichido Fire với các công ty liên kết
- ④ Cung cấp thông tin cá nhân cho công ty chấp nhận tái bảo hiểm để sử dụng vào các mục đích như ký kết hợp đồng tái bảo hiểm, cập nhật, bảo trì và quản lý, chi trả tiền tái bảo hiểm, v.v...của công ty chấp nhận tái bảo hiểm
- ⑤ Cung cấp thông tin cá nhân cho người chủ nợ được bảo đảm để thực hiện các thủ tục công việc liên quan đến thiết lập, thay đổi, chuyển giao, v.v... quyền bảo đảm, duy trì, quản lý, thực hiện quyền bảo đảm của chủ nợ được bảo đảm như quyền thế chấp, quyền cầm cố, quyền chuyển nhượng, bảo lưu quyền sở hữu, v.v...

*"Tập đoàn Tokio Marine" gồm các công ty dưới sự bảo trợ của công ty "Công ty cổ phần Tokio Marine Holdings" là Công ty cổ phần bảo hiểm Tokio Marine & Nichido Fire, Công ty cổ phần bảo hiểm Nissin Fire & Marine, Công ty cổ phần bảo hiểm Tokio Marine & Nichido Financial Life, v.v...và các công ty con của các công ty đã nêu ở trên.

Về danh sách các công ty liên kết và trong phạm vi của các công ty thuộc Tập đoàn Tokio Marine, danh sách người chịu trách nhiệm quản lý việc sử dụng thông tin cá nhân trong Tập đoàn Tokio Marine, các loại sản phẩm và dịch vụ, vấn đề xử lý thông tin cá nhân trong Công ty cổ phần bảo hiểm Tokio Marine & Nichido (và các công ty thuộc Tập đoàn Tokio Marine), vui lòng tham khảo tại trang chủ của Công ty cổ phần bảo hiểm Tokio Marine & Nichido (<http://www.tokiomarine-nichido.co.jp/>).

Điều khoản xác nhận nội dung tham gia (điều khoản xác nhận ý định)

Điều khoản xác nhận này nhằm xác nhận sản phẩm bảo hiểm khách hàng tham gia có nội dung phù hợp với nguyện vọng của khách hàng, những nội dung đặc biệt quan trọng khi đăng ký tham gia đã được ghi nhận chính xác, v.v...để có thể yên tâm sử dụng bảo hiểm khi xảy ra tai nạn bất ngờ.

Rất mong quý khách hàng xác nhận lại các mục câu hỏi ở dưới đây.

Ngoài ra, nếu có bất kỳ thắc mắc nào khi xác nhận, vui lòng liên hệ đến "địa chỉ liên lạc" ghi bên dưới.

1. Vui lòng xác nhận các điểm dưới đây trong sản phẩm bảo hiểm có nội dung phù hợp với nguyện vọng của quý khách hàng trong sách giới thiệu này (bao gồm cả Tài liệu giải thích các nội dung quan trọng). Vui lòng xem lại nội dung đăng ký tham gia lần nữa nếu sản phẩm không phù hợp với nguyện vọng của quý khách hàng.

- Lý do chi trả tiền bảo hiểm (bao gồm các hợp đồng chính và điều khoản đặc biệt) và tiền bảo hiểm sẽ chi trả
- Số tiền bảo hiểm (Số tiền theo hợp đồng)
- Thời hạn bảo hiểm (Thời hạn của hợp đồng bảo hiểm)
- Phí bảo hiểm

2. Vui lòng xác nhận trong trường hợp thực hiện các vận động như ghi ở dưới đây trong thời hạn bồi thường.

- Tai nạn trong khi đang thực hiện các vận động như ghi ở dưới đây có thể sẽ bị giảm tiền bảo hiểm, hoặc không được chi trả tiền bảo hiểm. Nếu có bất kỳ thắc mắc nào, vui lòng trao đổi với Hiệp hội hỗ trợ giáo dục quốc tế Nhật Bản (pháp nhân công ích) hoặc công ty chấp nhận bảo lãnh bảo hiểm.
 - Leo núi (người sử dụng các dụng cụ leo núi như (rìu phá băng, đinh để giày, dây thừng, búa, v.v...)
 - Chơi các môn trượt ván lòng máng nằm ngửa (luge), xe trượt lòng máng (bobsleigh), trượt ván lòng máng nằm sấp (skeleton)
 - Nhảy dù, hang glider (lái điều lượn), đi các loại máy bay siêu nhẹ (điều khiển có động cơ (motor hang glider), máy bay siêu nhẹ (micro light plane), ultralight plane), đi máy bay gyro plane
 - Các vận động nguy hiểm khác tương tự những môn này
 - Thi đấu, tranh đua, giải trí (bao gồm cả luyện tập) hoặc lái thử bằng các phương tiện dưới đây
 - Xe ô tô, xe máy, xe go-kart, xuồng máy, và các phương tiện tương tự khác
 - Điều khiển máy bay không phải là máy bay vận hành trên các tuyến đường bay được doanh nghiệp vận tải hàng không quy định (tuy nhiên, ngoại trừ việc điều khiển máy bay vì công việc.)

3. Quý khách đã kiểm tra nội dung của tài liệu giải thích các nội dung quan trọng (sơ lược hợp đồng, thông tin cần lưu ý) chưa?

Vui lòng đảm bảo đã xác nhận các thông tin có thể bất lợi đối với khách hàng như "lý do miễn trách nhiệm chính (các trường hợp chính không chi trả tiền bảo hiểm), v.v...", và "nghĩa vụ khai báo, thông báo, v.v...", được ghi trong phần "Giải thích các thông tin cần lưu ý".

●Bảo hiểm trách nhiệm bồi thường du học sinh, bảo hiểm bồi thường di chứng thương tật sau chấn thương:

<Công ty chấp nhận bảo lãnh bảo hiểm>

Công ty cổ phần bảo hiểm Tokio Marine & Nichido Fire

Bộ phận dịch vụ công số 2 Phòng giáo dục và công vụ
〒102-8014 6-4 Sanban-cho, Chiyoda-ku, Tokyo
TEL: 03-3515-4133 FAX: 03-3515-4132
<http://www.tokiomarine-nichido.co.jp/>

●Bồi thường người bảo lãnh:

<Chủ hợp đồng>

Pháp nhân công ích Hiệp hội hỗ trợ giáo dục quốc tế Nhật Bản

Bộ phận kinh doanh Phòng Bảo hiểm - Bồi thường
〒153-8503 4-5-29 Komaba, Meguro-ku, Tokyo
TEL: 03-5454-5275 FAX: 03-5454-5232
<http://www.jees.or.jp>

Địa chỉ liên hệ

Trường hợp liên lạc, khẩn cấp về tai nạn

Công ty cổ phần bảo hiểm
Tokio Marine & Nichido Fire

 0120-789-133

Thời gian tiếp nhận: 24 giờ - 365 ngày

Phương pháp sử dụng số điện thoại miễn phí Phương pháp sử dụng có thể khác tùy theo múi giờ, vì vậy vui lòng lưu ý.

- Trường hợp trong thời gian làm việc từ 9 giờ sáng ~ 5 giờ chiều ngày thường
 - ① Gọi vào số điện thoại miễn phí bên trái.
 - ② Lựa chọn thủ tục yêu cầu theo nguyện vọng bằng cách nhấn phím điện thoại theo giọng nói hướng dẫn.
 - ③ Điện thoại kết nối đến bộ phận phụ trách hướng dẫn, chúng tôi sẽ tiếp nhận cuộc gọi.

● Trường hợp ngoài thời gian làm việc ghi bên trái

- ① Gọi vào số điện thoại miễn phí bên trái.
- ② Do ngoài giờ làm việc của bộ phận phụ trách hướng dẫn, quầy hỗ trợ tổng hợp của Tokio Marine & Nichido (công ty cổ phần International Assistance) sẽ tiếp nhận và hướng dẫn các thủ tục yêu cầu.

Cơ quan giải quyết tranh chấp chi định

Hiệp hội bảo hiểm phi nhân thọ Nhật Bản

0120-107-808

Từ điện thoại di động, điện thoại trên xe ô tô, PHS, điện thoại vệ tinh thì vui lòng gọi số 03-3255-1306.

Thời gian tiếp nhận: Các ngày làm việc từ 9 giờ sáng ~ 6 giờ chiều (nghỉ các ngày thứ 7, chủ nhật và ngày lễ.)

Trường hợp không thể giải quyết vấn đề với công ty bảo hiểm, có thể tư vấn tại "Phòng tư vấn bảo hiểm thiệt hại".

Ngoài ra, bạn sẽ được giới thiệu các cơ quan thực hiện công tác trọng tài hòa giải.

Soạn thảo tháng 1/2018

J-9